



# 세명대학교 자체평가보고서

2017. 12. 31.

## 세명대학교 자체평가위원회





# 목 차

## I. 자체평가 개황

1. 자체평가의 근거
2. 자체평가의 평가 기준 및 준거
3. 자체평가위원

## II. 정량적 평가준거 자체평가 현황

1. 필수평가준거
2. 일반평가준거

## III. 정성적 평가준거 자체평가 현황

1. 발전 계획 및 성과
  - 1.1. 중장기 계획 등 발전 계획의 수립추진성과
2. 수업 및 교육과정 운영
  - 2.1. 교육과정 · 강의개선
  - 2.2. 수업 관리 및 학생 평가
3. 학생지원
  - 3.1. 학생 학습역량 지원
  - 3.2. 진로 · 심리 상담 지원
  - 3.3. 취 · 창업 지원
4. 교육성과
  - 4.1. 교육 수요자 만족도 관리

## IV. 자체평가 종합논의

1. 정량적 평가준거
2. 정성적 평가준거



# I. 자체평가 개황

## 1. 자체평가 근거

### ■ 고등교육법 제11조의2(평가) 제1항

- ① 학교는 교육부령으로 정하는 바에 따라 해당 기관의 교육과 연구, 조직과 운영, 시설과 설비 등에 관한 사항을 스스로 점검하고 평가하여 그 결과를 공시하여야 한다.

### ■ 고등교육기관의 자체평가에 관한 규칙(교육부령 제1호) 제3조 제1항

- ① 학교의 장은 해당 학교의 교육 여건 개선 및 교육·연구 등의 질적 향상을 위하여 학칙으로 정하는 바에 따라 「교육관련기관의 정보공개에 관한 특례법」 제6조제1항에 따른 공시정보와 학교의 장이 해당 기관의 교육·연구 등을 평가하기 위하여 필요하다고 인정하는 사항에 대하여 자체평가를 실시하여야 한다.

### ■ 세명대학교 학칙 제83조의2(대학평가)

- ① 총장은 고등교육법 제11조의2에 따라 교육·연구, 조직·운영, 시설·설비 등에 관한 사항을 스스로 점검하고 평가한다.
- ② 대학평가는 다음과 같이 구분한다.
1. 「고등교육기관의 자체평가에 관한 규칙(교육과학기술부령)」에 의한 평가
  2. 교수업적평가
  3. 학과평가
  4. 부속시설 및 부서평가
- ③ 전항에 의한 평가의 방법과 절차 그리고 시행시기 등에 관한 세부사항은 따로 정한다.
- ④ 제2항 1호의 평가 결과는 대학 홈페이지에 공시하여야 한다.

### ■ 세명대학교 자체평가규정

### ■ 대학기관평가인증규칙 제12조(인증 판정 후 활동)

### ■ 대학정보공시 지침서 14-자. 「고등교육법」제11조의2에 따른 대학평가결과

## 2. 자체평가 목적 및 추진방향

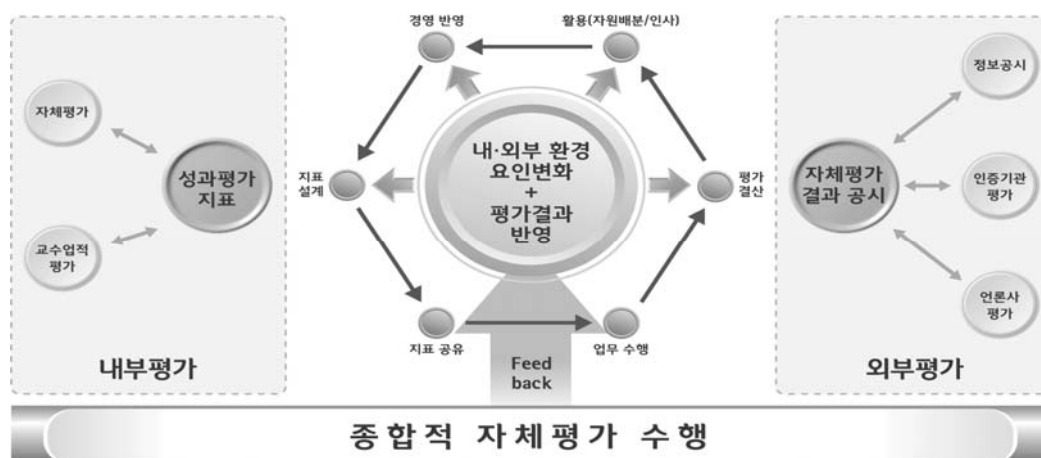
- 대학은 「고등교육법」 제11조의2와 「고등교육기관의 자체평가에 관한 규칙」 제3조에 따라 대학의 교육·연구, 조직·운영, 시설·설비 등의 질적 향상을 위하여 학교운영의 전반에 대하여 2년마다 1회 이상 자체진단평가를 실시해야 함
- 우리 대학이 교육기관으로서 기본요건을 충족하고 있는지 판정하고, 그 결과를 사회에 공표함으로써 사회적 신뢰를 얻고자 함

- 우리대학의 발전계획과 교육목표의 달성 정도를 스스로 진단·규명하고 그 해결 및 개선 방안을 모색하여 실천해 나감으로써 대학의 발전을 도모하고자 함
- 자체진단평가를 통해 대학 교육의 질을 향상시키고, 특성화 및 차별화된 대학전략을 통하여 21세기 사회가 요구하는 중점 학문분야의 교육 경쟁력을 갖추는 데 그 목적이 있으며 대학교육 전반의 질 향상과 내실화를 도모하고자 함
- 우리 대학은 2013년도에 한국대학교육협의회 한국대학평가원이 시행하는 대학기관평가의 인증기준을 충족하여 5년(2014.1.1.~2018.12.31.) 인증을 받았으며, 2015년도에 자체진단평가를 실시하여 공표하였으며, 또한 인증대학 모니터링을 위한 자체평가를 실시하여 한국대학평가원으로부터 '인증유지'를 받아 그 결과를 공표함
- 나아가 대학기관평가인증제에서 요구하는 평가준거의 충족과 함께 지속적인 모니터링과 우리대학 특성에 맞는 교육 운영 및 다양한 교육 프로그램 개발 및 실행을 통하여 교육 내실화 및 경쟁력 제고를 추진

### 3. 자체평가의 평가기준 및 범위

- 평가 기준 및 준거
  - 정량적 평가 : '2주기 대학기관평가인증' 상의 2015~2017학년도 정량지표 기준 및 준거 적용
  - 정성적 평가 : '2018년 대학기본역량진단' 상의 정성평가 기준 및 준거 적용
- 평가범위 : 교육·연구, 조직·운영, 시설·설비 등 학교운영 전반
- 평가기간 : 2015년 3월 1일 ~ 2017년 12월 31일(2년 10개월)

### 4. 자체평가 시스템



## 5. 자체평가위원회

구 분	소 속	직위(급)	성 명	평가준거	
위 원 장	교무연구처	처장	김 호 현	평가 총괄	
부위원장	교수학습개발센터	센터장	김 흥 주	평가 총괄	
위 원	사무처	처장	권 회 복	정량적 평가 준거 점검	
	디지털콘텐츠창작학과	조교수	두 경 일		
	교무연구처 교무연구팀	팀장/차장	박 문 철		
	기획실	팀장/차장	신 종 룰		
	사무처 재무팀	팀장/차장	김 병 준		
	행정학과	부교수	손 호 중	발전계획 및 성과	중장기 계획 등 발전계획의 수립·추진·성과
	부동산학과	조교수	백 민 석		
	기획실	팀장/부장	이 병 준		
	교양대학	조교수	권 정 희		
	기획실	주임	김 정 배		
	기획실	주임	김 형 호	수업 및 교육과정 운영	교육과정·강의개선
	건축공학과	부교수	이 완 건		
	작업치료학과	조교수	정 진 화		
	교무연구처 학사관리팀	팀장/차장	조 정 흠		
	교양대학	팀장/과장	김 재 영		
	대학교육혁신본부	연구원	민 성 호		수업관리 및 학생평가
	토목공학과	교수	주 석 범		
	법학과	부교수	장 성 원		
	교무연구처 학사관리팀	과장	권 순 양		
	교무연구처 학사관리팀	과장	박 병 도		
	대학교육혁신본부	본부장	조 남 근	학생 지원	학생 학습역량 지원
	비교과통합관리센터	전문위원	박 상 훈		
	대학교육혁신본부	주임	장 지 영		
	대학교육혁신본부	담당	류 수 윤		진로·심리상담 지원
	CHARM케어센터	센터장	백 경 신		
	CHARM케어센터	전문위원	김 민 선		
	학생처	팀장/과장	김 인 환		취·창업 지원
	CHARM케어센터	연구원	심 명 숙		
	취·창업지원처	과장	신 계 원		
	취·창업지원처	처장	박 상 봉		
	창업지원센터	센터장	홍 희 동		
	교양대학	교수	김 준 호		
	취·창업지원처	팀장/차장	김 성 한	교육성과	교육 수요자 만족도 관리
	현장실습지원센터	계장	서 승 덕		
	교육성과관리센터	센터장	전 재 은		
	비교과통합관리센터	센터장	이 상 준		
	교육성과관리센터	전문위원	안 수 현		
	대학교육혁신본부	팀장/과장	한 희 동		





## II. 정량적 평가준거 자체평가 현황

### 1. 필수평가준거

평가준거명		최소요구 수준 기준값	2015년공시	2016년공시	2017년공시	비고
교육 여건	전임교원 확보율	61%	68.80%	69.95%	73.57%	충족
	교사 확보율	100%	-	-	148.24%	충족
교육 만족도	정원내 신입생 충원율	95%	99.26%	99.63%	99.74%	충족
	정원내 재학생 충원율	80%	93.71%	92.47%	92.09%	충족
재정 건전성	교육비 환원율	100%	130.26%	134.87%	143.78%	충족
학생 지원	장학금 비율	10%	20.57%	20.83%	21.17%	충족

### 2. 일반평가준거

평가준거명		최소요구 수준 기준값	2015년공시	2016년공시	2017년공시	비고
세입 중 등록금 비율		72%이하	62.33%	64.84%	62.64%	충족
세입 중 기부금 비율		0.5%	0.23%	0.33%	0.38%	미충족
세입 중 법인전입금 비율		0.4%	0.94%	1.04%	1.12%	충족
시간강사 강의료		44,000원	50,117.57원	50,048.03원	51,067.38원	충족
전임교원 1인당 교내연구비		1,000천원	2,888.81천원	2,996.43천원	2,967.31천원	충족
직원 1인당 재학생수		70명이하	60.69명	57.17명	55.48명	충족

평가준거명	최소요구 수준 기준값	2015년공시	2016년공시	2017년공시	비고
강의실 확보 현황 및 배정률	1.2m <sup>2</sup>	1.71m <sup>2</sup>	1.79m <sup>2</sup>	1.86m <sup>2</sup>	충족
실험실습실 확보 현황 및 배정률	2.5m <sup>2</sup>	2.87m <sup>2</sup>	2.96m <sup>2</sup>	3.03m <sup>2</sup>	충족
실험실습 기자재 구입비	(자연과학계열 평균등록금- 인문사회계열 평균등록금) 차액의 15% (182.38천원)	334.25천원	297.13천원	- (2017회계 마감 전으로 산출 불가)	충족
기숙사 수용률*	11%	40.48%	42.41%	44.04%	충족
재학생 1인당 연간 자료구입비	54,000원	71,087.96원	73,079.74원	74,248.26원	충족
재학생 1,000명당 도서관 직원수	1.0명	0.90명	0.95명	1.08명	미충족
전임교원 1인당 등재(후보)지 논문실적	0.35건	0.90건	0.97건	0.83건	충족
전임교원 1인당 SCI급 논문실적	0.05건	0.14건	0.23건	0.19건	충족
전임교원 1인당 저역서 실적	0.07건	0.07건	0.09건	0.06건	충족
전임교원 1인당 교외연구비	10,000천원	14,498.38천원	16,969.27천원	17,438.83천원	충족
연구성과 기준값 대비 실적	4	7.85	10.23	8.75	충족
졸업생의 취업률	55%	67.08%	65.77%	67.00%	충족

### Ⅲ. 정성적 평가준거 자체평가 현황

#### 1. 발전 계획 및 성과

##### 1.1. 중장기 계획 등 발전 계획의 수립·추진성과

###### 1.1.1 발전 계획 수립 및 추진의 적절성

###### □ 발전 계획의 내용

###### - 발전 계획에 대한 개요

- 지역 중규모 사립대학으로서 학생들의 학습역량과 진로·취업에 대한 현실적 필요를 고려해 대학생활에서 최고의 학생경험을 제공하기 위한 비전 ‘CHARM 잘 가르치는 학생경험중심 선도대학’을 세우고, 이를 실현하기 위한 발전계획 「세명 2030」을 구축

대학비전	의미	대학 발전계획 「세명 2030」
CHARM	학생 5대 핵심역량 한글로 '참', '참으로', '진실로' 의미	대학 인재상 CHARM 역량을 갖춘 위세광명인 「 건학이념 : 위세광명(巍世光明) - 세상을 밝게 비추는 인재양성 」
잘 가르치는	전공·교양·비교과에서 학생교육 강조하는 교육중심대학	교육 목표설정 도전·성장·자립하는 CHARM인재양성
학생경험중심	현장·실무·실습, 교양, 문화... 전반에서 최고의 학생경험 강조	특성화 목표설정 경험교육기반 산학동반성장 협력모델 구축 (대학 특성화 및 구조개선 연계)
선도대학	NO.1 for Student Experience	9대 추진전략 ① 입학 ② 교양 ③ 전공 ④ 비교과 ⑤ 산학협력 ⑥ 연구 ⑦ 취·창업 ⑧ 글로벌 ⑨ 행정·재정·시설

※ CHARM(세명대 5대 핵심역량) : Confidence, Humanity, Adaptability, Relationship, Mastery

###### - 발전 계획의 목표와 성과지표 및 연도별 세부 실행 계획 내용

- 학생들이 대학생활의 다양한 경험을 통해 기본 소양과 전문성, 취업역량을 기를 수 있도록 학과별 특성화 사업, 현장실습 참여 확대 등을 비롯한 세부 실행 계획 수립 및 시행

목표	교육 목표 - 도전·성장·자립하는 CHARM 인재양성 특성화 목표 - 경험교육기반 산학동반성장 협력모델 구축					
	▲					
항목	성과지표	연도별 실행계획				
		기준값	2015	2016	2017	2030
핵심성과 지표	• 재학생 충원률	92%	전년 동기대비 매년 1% 향상			100%이상
	• CHARM 인증제(졸업인증제)	95%	95% 이상 유지 ⇨			
교육성과 지표	• 교양 교육 만족도	50점	55점	60점	70점 이상 ⇨	
	• 학과별 특성화 참여	10개학과	20개학과	30개학과	전학과	
	• 비교과 교육 만족도	50점	55점	60점	70점 이상 ⇨	
특성화성과 지표	• 취업률	60%	매년 2% 향상			70%이상
	• 현장실습 참여율(의료보건제외)	1%	3%	5%	10%	⇨ 전교생 50%
	• 산학협력 실적	40억	50억	60억	70억	⇨ 100억이상

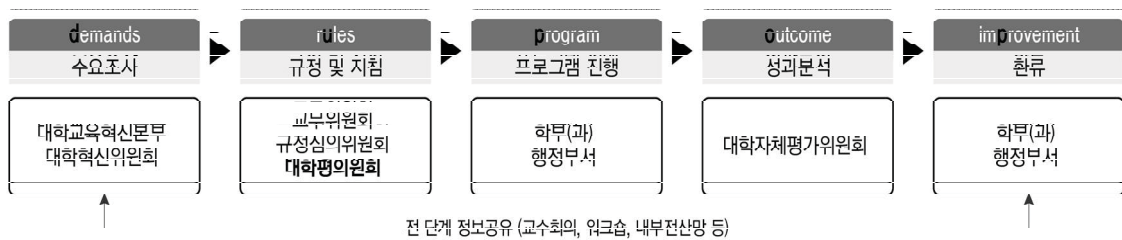
## □ 발전 계획 수립 과정의 구체적 절차와 방법

### - 학내·외 여건과 대학 구성원 의견의 분석 및 반영 내용

학내·외 여건		구성원 의견 분석		발전 계획 반영
방법	여건	방법	분석	
· SWOT 분석 · 학부 인력 수급 전망 · 기업수요	· 충북북부권 유일한 4년제 대학 · 충북지역전략사업 : (바이오) · 지역산업기반 미비 · 자연치유도시 제천 · 지역 학생 수요부족	· 구성원 인식 설문조사 · 교육수요자 만족도 조사 · 총장 수시 간담회	· 학생중심 교육체계 필요 · 현장중심 교육과정 전환 필요 · 지역과 연계한 대학발전 필요 · 4차 산업혁명 대비 대학 집중육성분야 선정	⇒ · 「세명2030」계획수립 · 실행주관부서 확정 · 연차별 예산 계획 수립 · 융합바이오분야 육성 · 대학발전계획과 연계된 정원조정 기준 마련

### - 발전 계획 추진 관련 체계 및 절차

- 발전 계획 추진 체계 「세명 Edu-Pop」을 수립해, 학생 교육(Education) 시 구성원의 수요(demands)를 기반으로 규정(rules)을 만들어 프로그램(program)을 시행하고 그 성과(outcome)를 바탕으로 계획을 개선(improvement)해나가는 체계적 절차 확립. 교내 구성원이 이를 쉽게 기억할 수 있도록 ‘가수는 K-pop, 세명은 Edu-Pop’이라는 슬로건을 만들어 참여 확산 유도



- 「세명 Edu-Pop」 체계에 따라 추진전략별 실행부서, 조직, 인력, 예산 운영

9대 추진전략	발전계획 추진 자원(조직, 인력) 현황	2015		2016		2017	
		예산	집행	예산	집행	예산	집행
① 입학	· 추진부서 : 입학관리처 · 홍보위원회, 교수사정관 등 조직 확보	789	784	792	782	726	
② 교양	· 추진부서 : 교양대학 · 기초학력증진센터 외 6개 센터	70	70	84	84	134	
③ 전공	· 추진부서 : 교무연구처, 학부(과) · 단과대, 학부과별 교육과정개선 위원회	215	215	538	545	116	
④ 비교과	· 추진부서 : 학생처(총괄) · 대학교육혁신본부와 3개부서와 협업 체계	723	753	927	952	983	
⑤ 산학협력	· 추진부서 : 산학협력단 · 산하 7개 센터, 4개 연구소	-	4,939	-	6,521		
⑥ 연구	· 추진부서 : 교무연구처 · 차세대 통합관리 시스템 운영	1,404	1,403	1,369	1,380	1,167	
⑦ 취·창업	· 추진부서 : 취·창업지원처 · 대학창업지원센터 외 2개 센터	532	501	799	712	1,034	
⑧ 글로벌	· 추진부서 : 대외협력처, 기획실 · 지역협력센터(신설)	171	155	304	292	350	
⑨행정·재정·시설	· 추진부서 : 사무처 · 기자재선정위원회 등 다수 위원회 운영	43,079	42,771	41,150	40,976	38,800	

### 1.1.2 발전 계획의 추진 실적 및 성과

#### □ 발전 계획과 대학 운영과의 연계

##### - 발전 계획과 대학 운영(교육과정, 학생 지원, 교육성과 등) 간의 정합성

- 발전 계획은 학생들이 대학생생활에서 누릴 수 있는 다양한 경험을 최대한 충족시키는 데 초점을 맞추고 교육과정, 학생지원, 교육성과와 연계
- 교육과정 : 학생경험중심교육 실현을 목적으로 수요자(학생/산업체) 중심, 현장중심 교육과정을 개발·운영. 대학 교육목표인 도전·성장·자립을 브랜딩하고 목표 달성 의지를 고취하기 위해 2018학년도부터 **꿈설계학기(입학) - 도전학기(1학년) - 성장학기(2~3학년) - 자립학기(4학년)**를 운영하고, 전 학과가 **캡스톤디자인 교과목**을 시행하며 체계적으로 현장 실무역량을 배양할 수 있도록 교육과정 개편. 특히 4학년 1학기는 ‘**실무체험학기**’로 지정해 사회에 진출하기 전 집중적으로 실무체험과목을 이수하고 성공적인 취·창업에 도모할 수 있도록 지원

대학발전계획	학생경험중심교육 교과과정	
	2016년/2017년 개편 ⇨	2018년 개편
<b>교육목표 :</b> <b>도전·성장·자립하는</b> <b>CHARM 인재 양성</b> (교육과정 개편의 핵심) - 수요자 중심 - 현장중심 교육	· 수요자 및 현장 중심 교과과정 집중 편성 · 캡스톤디자인(종합설계) 교과목 개발 및 편성 확대 · 전공실습과목 비율 확대 · 학생경험중심 대학 비전 설정 · 주문식 교육과정 운영	· CHARM 현장실무중심 교육과정 · 1~4학년까지 맞춤형 실무중심 교육과정으로 개편 · 캡스톤디자인 전 학과 100% 확대 · 4학년 1학기를 실무체험학기로 지정

- 학생지원 : 학생들이 다양한 학생경험교육 프로그램에 적극 참여할 수 있도록 1인 1자격증 취득을 포함한 **CHARM 인증제(졸업인증제)**, 각종 프로그램 참여시 포인트를 부여하고 장학금을 지급하는 **위세광명 포인트 제도**, 취업 및 창업 역량을 길러주기 위한 **취·창업 프로그램**(직무체험, 창업인큐베이팅 과정) 등을 시행하며 도전의식과 참여의지 고취. 또한 학생 커뮤니티 프로그램 ‘**1824 프로젝트**’를 통해 학생들이 방과 후 자발적으로 학습·봉사·문화예술·취창업·스포츠 등 여러 분야에서 커뮤니티(동아리) 활동을 할 수 있도록 지원

항목	주관부서	학생지원 성과 및 주요프로그램
학생 학습	대학교육혁신본부 교양대학	CHARM 인증제(96%→97%)
		· 튜터링 학습, 학습법 특강, 1824 프로젝트 · 야간에 별도의 기초학습, 글쓰기, 토익, 정보화 클라닉 교실 개설
진로·상담	CHARM케어센터 대학일자리센터	센터 내 학생상담율(5%→12%)
		· 개인상담, 집단상담, 위기관리 · 책임지도교수제 / 비전설계지원단 / 취업 진로지도 및 상담
장학금	학생처	장학금 지급률(19%→21%)
		· 성적장학금 저소득층 장학금 · 위세광명 장학금
취·창업	취·창업지원처	취업률(65%→68%)
		· 취·창업 프로그램 확대 · 대학생 창업교육 및 창업(학생창업 14건 - 2017년)

## 1824 프로젝트란?

- 목적 : 재학생들이 기숙사에 3,500명, 대학 인근에 5,000여명이 거주하는 특수한 환경에서 방과 후 시간 (18시부터 24시)까지 학생커뮤니티 중심의 생산적이고 창조적인 활동을 할 수 있도록 제2의 교육 기회 제공

### · 성과

- 5개 분야 300여개 커뮤니티 운영
- 재학생 약 3,000명 참여
- 커뮤니티별 운영비 및 공간 지원



스포츠



문화·예술



봉사



학습



취·창업



- **교육성과** : 고용노동부 **재학생 직무체험 프로그램**에서 참여인원 **전국 1위**를 달성하고, **학과별 특성화 프로그램**을 시행해 자격증 취득, 공모전 참여, 현장체험실습 등 다양한 실무교육 기회 확대. 특히 2015년까지 미비했던 **캡스톤디자인 교과목**을 2018년 **전 학부(과)**가 참여하도록 대폭 확대해 학생경험중심교육의 기틀을 마련. 또한 어학학습 인프라가 부족한 지방대생의 어학역량 제고를 위해, 방학기간 중 4주간 전액 교비 지원으로 토익을 집중 교육하는 **토익완생 프로그램**을 시행해 참여 학생의 어학성적을 평균 200점 이상 향상시킴

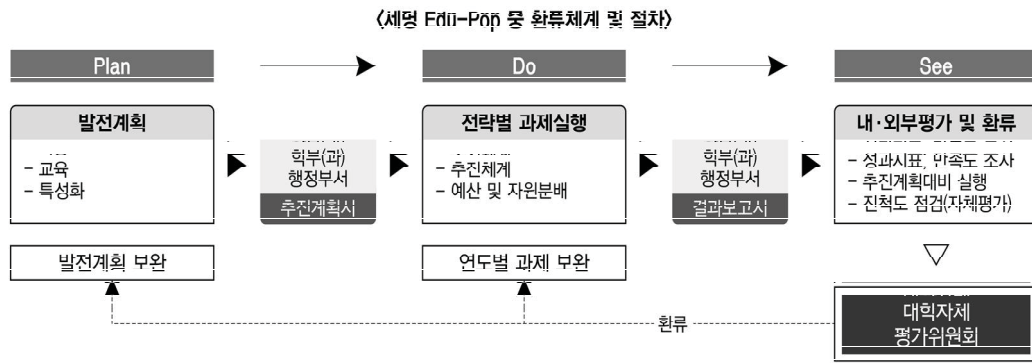
항목	주요항목	내용	2015년	2016년	2017년
공통	· <b>CHARM인증제</b>	재학생이 졸업시에 이수해야 하는 졸업인증제(2011년 시행) 이수율	(인증자수/대상자)×100%		
			96.88%	98.32%	97.01%
교양	· <b>교양교육만족도</b> (설문 참여자수)	학기 말 수요자 만족도 조사를 통한 교양교육의 질 제고(100점 만점)	55.5점 (7,021명)	68.4점 (6,705명)	12월 말 진행 예정
	· 역량기반 강좌 수 (강좌 수강자수)	학생 핵심역량을 기반 교양 강좌 수	1,198강좌 (40,352명)	1,180강좌 (39,292명)	1,441강좌 (48,171명)
	· 신규 교양과목 개설	설문 조사를 통한 신설 교양과목 수 ※2015년 교양강좌 전면개편	141강좌	+9강좌	+52강좌
전공	· <b>학과별 특성화 참여</b>	교비 지원을 통한 학과 특성화 실현	10개학과	22개학과	29개학과
	· 현장실습이수자	국내·외 현장실습 이수자 수 (정보공시)	73명	210명	245명
	· 캡스톤디자인교육	캡스톤디자인교육 이수자 수	102명	405명	631명
비교과	· <b>비교과 교육 만족도</b>	비교과운영에 따른 학생만족도	56.1점	67.3점	조사중
	· 커뮤니티 참여자	학생커뮤니티 1824프로젝트 이수인원	2,309명	5,048명	5,529명
	· 토익완생 이수자	방학기간 무료 특별어학강좌	387명	769명	391명
	· 꿈 설계학기 참여자	신입생 조기적응 및 비전 프로그램	1,568명	1,592명	예정

### 1.1.3 발전 계획의 개선 및 조정

#### □ 환류 체계를 통한 발전 계획의 개선·조정 실적

##### - 환류 체계(성과지표 평가, 자체 평가, 만족도 조사 등)의 절차 및 내용

- 발전계획 시행 및 환류 체계인 「세명 Edu-Pop」을 기본으로 각 학부(과), 행정부서 별로 추진계획을 계획 - 실행 - 평가 및 환류 절차에 따라 시행하고, 성과와 실적을 점검해 개선 과제를 보완



- 학생 및 교직원 간의 즉각적인 쌍방향 소통을 위해 모바일을 활용한 손 안에 캠퍼스 시스템 ‘세명 통통’을 구축, 모바일 설문조사, 만족도 조사 등을 활용해 구성원의 다양한 의견을 폭넓게 수렴하고 신속한 반영 및 개선 노력.
- 총장, 학장, 처장이 참석하는 리더십 회의를 주2회(확대간부회의 1회, 처장단 회의 1회) 실시해, 발전계획이 장·단기적으로 제대로 시행되고 있는지 세부적으로 점검. 또 CHARM역량지수를 개발해 학생들의 5대 핵심역량을 데이터베이스화함으로써 학생경험교육 성과를 체계적으로 관리



항목	환류 장치		내용	
	공통	주관부서/위원회	점검내용	점검빈도
성과지표 평가	<ul style="list-style-type: none"> <li>전체교직원회의               <ul style="list-style-type: none"> <li>- 연 2회</li> <li>- 대학 발전계획</li> </ul> </li> <li>확대간부회의               <ul style="list-style-type: none"> <li>- 총장·학장·처장단</li> <li>- 주1회(목요일)</li> </ul> </li> <li>처장단 회의               <ul style="list-style-type: none"> <li>- 총장·처장단</li> <li>- 주1회(월요일)</li> </ul> </li> <li>부처별 세부 내용 점검</li> <li>학부(과)장회의               <ul style="list-style-type: none"> <li>- 총장·학부(과)장</li> <li>- 매월1회</li> <li>- 발전계획 전반</li> </ul> </li> </ul>	대학교육혁신본부 취·창업지원처 교무연구처	<ul style="list-style-type: none"> <li>CHARM역량지수</li> <li>취업률 점검</li> <li>현장실습이수자 점검</li> </ul>	연 1회 월1~2회 월 1회
		대학특성화 사업단	<ul style="list-style-type: none"> <li>특성화 계획 대비 성과 점검</li> <li>진척도 점검</li> </ul>	연 1회 수시
자체평가		대학평가기획위원회 대학자체평가위원회 교육과정개선위원회	<ul style="list-style-type: none"> <li>대학 중장기발전계획 자체평가</li> <li>교육과정개선 실적 점검</li> </ul>	연 1회
만족도 평가		대학교육혁신본부 (교육성과관리센터)	교육수요자 만족도	연 1회
		해당부서	프로그램 만족도 조사	수시

#### - 환류 체계를 통한 발전 계획의 개선·보완 실적

- 중장기 발전계획을 5~10년 단위로 수립해 매년 자체평가를 통해 수정·보완하고 있으며, 최종적으로 구성원의 다양한 의견을 수렴해 학생경험교육을 중심으로 하는 「세명2030」 발전계획을 수립 및 시행 중
- 발전계획 9대 추진전략에 대해 학생경험중심교육의 관점에서 분석·검토한 결과, 취·창업지원처 조직 및 인력 확충, 세명창업몰 설립 등 창업지원 확대, LINC+사업



참여 등 학생경험 기회를 증진하기 위한 개선사항 도출 및 시행. 또 지역과의 상생 협력 확대의 필요성을 인지하고 지역 산학관 포럼 개최, 지역협력센터 신설 등을 통해 개선

9대 추진전략 및 특성화	2015년 / 2016년 / 2017년	
	의견수렴 / 분석 및 평가	개선
① 입학	• 입학제도 간소화 요구(2015,2016)	• 입학사정관 전형 단순화(2016)
② 교양	• 교양의 다양화(2015) • 수요자 희망 과목 개설 요청(2016)	• 교양 강좌 수 확대 (15년 : 1,198개→17년 : 1,441개)
③ 전공	• 실질적인 교육과정 개선(2015)	• 학과별 교육과정 개선에 따른 포상실시(2016)
④ 비교과	• 학생 커뮤니티 성과보고 필요(2015)	• 학생 커뮤니티 페스티벌 개최(2016)
⑤ 산학협력	• 산학협력 실적 업적평가 반영(2015) • 사회맞춤형 교육 요구(2016)	• 산학협력 실적 업적평가 반영(2016) • 주문식교육 운영(LINC+ 사업 선정)(2017)
⑥ 연구	• 교내연구비지원 SCI급 지원확대(2016)	• SCI급 연구기간 및 지원금 확충(2017)
⑦ 취·창업	• 취업프로그램 확대 및 조직보강(2015) • 창업 지원 및 학생 창업공간 지원 (2016)	• 취·창업지원처 내 2개 센터 신설 및 인력 추가 보강(2017) • 학생회관내 세명창업몰 구축(2017)
⑧ 글로벌	• 산·학·관 모임의 자리 마련(2015) • 지역사회협력을 위한 조직 강화(2017)	• 제1회 산·학·관 포럼 개최(2016.6부터~) • 지역협력센터 신설(2017)
⑨ 행정·재정·시설	• 학생 커뮤니티 공간 필요(2014) • 아늑한 도서관 마련(2015) • 모바일홈페이지 및 학사시스템도입(2016)	• 학생회관 리모델링/동아리방 신축(2015) • 카페 같은 도서관 리모델링(2016) • 모바일 학사운영 시스템 운영(2017)
대학특성화	• 산업수요기반 교육과정개편 필요(2014) • 융합바이오분야 육성(2015) • 대학 내 산업단지 조성(2016)	• 현장실습 강화(2016) • 융합바이오분야 증원(2017) • 대학 내 산업단지 조성계획 수립(2017)



### 1.1.4 발전 계획과 학부(과) 및 정원 운영 간 연계성

〈표〉 입학정원 운영 요약표

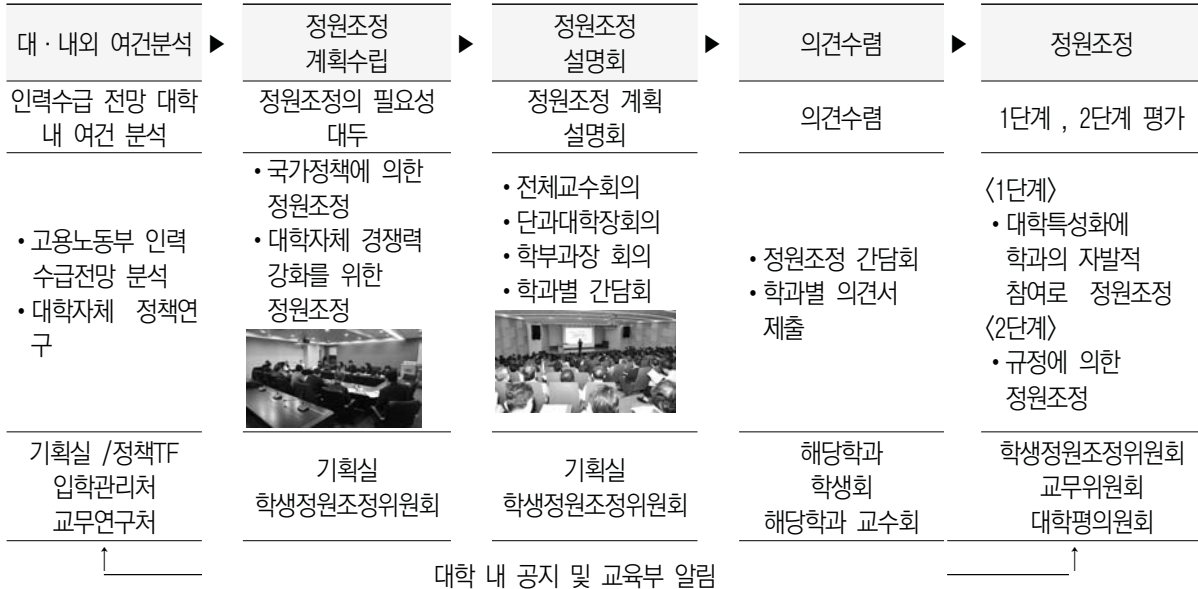
단과대학	학과 (모집단위)	입학정원			
		2015학년도	2016학년도	2017학년도	2018학년도
인문예술대학	미디어문화학부	40	40	40	40
	디지털콘텐츠창작학과	40	40	40	40
	국제언어문화학부	-	-	120	120
	영어학과	40	40	-	-
	중국어학과	40	40	-	-
	일본어학과	40	40	-	-
	융합디자인학부	120	120	120	120
	공연영상학과	40	40	40	40
사회과학대학	경찰행정학과	-	-	-	40
	행정학과	-	-	-	40
	경찰공공행정학부	100	100	100	-
	법학과	40	40	40	40
	부동산학과	40	40	40	40
	소방방재학과	40	40	40	40
	글로벌경영학부	120	120	120	120
	호텔관광경영학과	160	160	60	60
	항공서비스학과	-	-	40	40
	광고홍보학과	60	60	40	40
	사회복지학과	50	50	50	50
IT엔지니어링대학	컴퓨터학부	80	80	80	80
	정보통신학부	80	80	80	80
	전자상거래학과	40	40	40	40
	전기공학과	50	50	50	50
	전자공학과	40	40	40	40
	건축공학과	60	60	60	60
	토목공학과	40	40	40	40
	보건안전공학과	40	40	40	40
	바이오환경공학과	40	40	40	40
보건바이오대학	간호학과	90	90	90	90
	작업치료학과	60	60	60	80
	임상병리학과	70	70	70	70
	바이오제약산업학부	-	-	80	80
	화장품·뷰티생명공학부	-	-	80	80
	바이오식품산업학부	-	-	60	60
	한방바이오융합과학부	140	140	-	-
	생활체육학과	40	40	40	40
한 의과대학	한 의예과 /한 의학과	40	40	40	40
계		1,880	1,880	1,880	1,880

※ 1주기 구조개혁을 통한 정원10% 감축 완료 및 대학특성화와 연계한 모집단위 변경

## □ 의견 수렴, 여건 분석 등을 통한 정원 운영의 합리성

### - 정원 운영의 절차와 방법

- 세명대학교 규정 ‘제3편 행정’ 중 ‘제3장 교무·연구행정’의 ‘3-3-33 대학정원조정에 관한 규정’에 의거해 정원조정을 시행함



- 각 학부(과) 교수회의와 학생정원조정위원회·교무위원회 등 위원회, 기획실·입학관리처·교무연구처 등 행정부서가 유기적으로 협력해 교내외 환경 및 여건을 분석하고 교내 구성원 의견을 수렴. 국내 산업동향 및 인력수급, 지역전략사업, 학령인구감소 상황 등을 종합적으로 고려해 경쟁력이 다소 저하된 일부 학과의 정원을 감축하고 미래 유망산업 및 지역 전략사업인 융합바이오 분야의 학과는 정원 확대

항목	여건분석	내용	정원 운영 반영된 내용	
대외여건 분석	산업동향 및 인력수급 분석	• 산업부 : 미래 산업인력 수요 - 바이오의약(4.9천명) - 화장품(17.9천명) 부족	<div>융합 바이오 육성 (특성화)</div> <div>⇒</div> <div>의견 수렴</div>	
		• 충북6대전략사업으로 바이오 화장품 분야 육성 • 제천시 천연물 산업 육성		
교내여건 분석	입학경쟁	• 공급초과로 학과경쟁률 저하 (경찰행정, 광고, 호텔경영학과)		<div>⇓(신설)</div> <div>-바이오제약산업학부 : 80명 - 화장품뷰티생명공학부 : 80명 - 바이오식품산업학부 : 60명 - 항공서비스학과 : 40명</div> <div>• 정원감축학과에 대한 학과특성화비 지원</div>
	특성화	• 바이오· 화장품 육성책 수립		
교내의견 수렴	취업	• 바이오분야 취업률 높음 • 항공분야 수요증가	<div>&lt;2018학년도&gt;</div> <div>• 경찰공공행정학부 20명 감원 → 작업치료학과 20명 증원</div>	
	학과 의견	• 정원감축에 따른 학과 특성화 지원 필요		
	조정위 의견	• 바이오 분야 증원 필요		

## □ 발전 계획과 학부(과) 및 정원 운영 간 연계성

### - 2015-2018학년도 학부(과) 및 정원 운영과 발전 계획 간 연계성

- 학생경험교육 및 대학특성화와의 연계 : 「세명 2030」 발전계획에 따라 대학 특성화 방안으로 지역 대학과 산업이 함께 발전하는 ‘**경험교육기반 산학동반성장 협력 모델 구축**’에 역량을 집중할 계획. 이에 따라 대학의 강점 분야이자 지역 전략사업인 **IT융합바이오 영역을 육성**하고, 이를 통해 **학생 경험교육(실습 및 체험)**과 **지역 연계 발전**을 도모하는 방향으로 학부(과) 및 정원 운영.
- 산업 및 지역에서 인력수요가 높고 실습 및 체험교육 기회가 다양한 융합바이오 분야 학과의 정원을 늘려 **바이오제약산업학부, 화장품·뷰티생명공학부, 바이오식품산업학부** 신설.
- **LINC+ 사업 선정 및 시행**에 따라 사회맞춤형 교육과정을 개발하고 창조적 융복합 인재를 양성하기 위해 **바이오산업 품질관리학과, IOT융합 시스템학과, CRO임상시험학과** 등 융합 전공 신설
- 미래 산업 인력수급 분석결과 수요가 높을 것으로 기대되는 **항공서비스 분야 학과** 신설(사전 3개 항공사와 MOU 체결)
- 학생경험교육 및 대학특성화와 관련해 지속가능한 산학협력 및 인재양성이 이루어질 수 있도록 **대학 내 대규모 산업단지 조성** 계획을 수립하여 추진 중

발전계획과 연계한 대학 추진 계획 : 대학 내 산업단지 조성(특성화)

- 대학유휴부지 2만5천명에 토지를 무상으로 임대하는 형식으로 기업체 및 연구소를 유치하는 계획으로 융합바이오 육성 및 산학동반성장 기대

#### 〈추진 경과〉

- 2017년 3월 계획 수립 → 4월 제천시와 행정처리 간소화 조례 개정 완료  
→ 9월 충청북도과 기업체 홍보를 위한 업무협조 → 충북지역 기업체 의향서 발송 및 협의 진행 중



## 2. 수업 및 교육과정 운영

### 2.1. 교육과정 · 강의개선

#### 2.1.1 교양 교육과정 개선을 위한 체제 구축과 주기적 환류·보완 등

- 지방의 중규모 사립대학으로 낮은 등급의 학생들이 입학하지만 CHARM 역량을 배양하고, 글쓰기와 토익완생 등 기초역량을 강화하여 전공교육을 대비한 성장중심의 교양교육 시행

더불어 성장하는 지성인 양성		
역량기반 성장교육	인성기반 소통교육	수요기반 맞춤교육
<ul style="list-style-type: none"> <li>• CHARM 역량배양               <ul style="list-style-type: none"> <li>- 역량별 학점 이수제</li> <li>- CHARM 인증제</li> </ul> </li> </ul>	<ul style="list-style-type: none"> <li>• 기초역량강화 글쓰기               <ul style="list-style-type: none"> <li>- 교양필수 3학점 이수</li> <li>- 소규모강좌 315개('17-2)</li> <li>- 글쓰기 전담교원 8명</li> </ul> </li> </ul>	<ul style="list-style-type: none"> <li>• 학생수요기반 토익완생               <ul style="list-style-type: none"> <li>- 이수학생 증가</li> <li>- 토익점수 상승</li> </ul> </li> <li>• 1824 커뮤니티 20개</li> </ul>

#### □ 교양 교육과정 개선을 위한 체제 구축과 체계적 노력

##### - 교양 교육과정 개선 관련 규정의 제정 또는 개정 여부, 규정의 내용

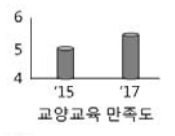
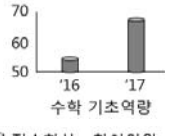

구분	규정 및 지침	주요 내용 및 제·개정
편성 기준	교육과정 편성 및 운영에 관한 내규(8조)	• 교육과정은 4년 주기로 개편['17.07(개정)]
	학칙(22조) 및 교육과정 편성 및 운영에 관한 내규(4조)	• 교양교육과정의 편성은 교양필수 16학점, 교양선택 16학점, 계열기초 8학점 편성['17.07(개정)]
의견 수렴	교육성과관리센터운영세칙(4조) 교육수요자만족도관리시행세칙(5조)	• 교육성과관리센터에서 교육수요자 만족도조사 시행['17.09(제정)]
교육 과정 개선	교양대학운영규정(2조)	• 교양대학에서 교양 교육과정개발 및 편성 담당['17.10(개정)]
	교양대학운영규정(5조, 9조)	• 교양교육과정개선위원회 교육과정 개발['17.10(개정)] • 교양교육연구개발센터에서 교양교육과정 개발['17.10(개정)]
평가 환류	교육과정 편성 및 운영에 관한 내규 제9조	• 개편된 교육과정은 2년 주기로 평가 실시['17.07(개정)]
	대학교육혁신본부규정(17조) 교육성과관리센터운영세칙(4조)	• 교육성과관리센터에서 학생 핵심역량진단, 교육과정 질 관리 실무 및 환류업무 지원['17.09(개정)]

##### - 교양 교육과정 개선을 위한 교육과정 분석, 개선방안 마련 및 시행, 결과에 대한 주기적 환류 · 보완 등의 구체적 내용

- 교양 교육과정 분석

구분		주요내용	주기
교육 만족도 조사	신입생 실태조사	<ul style="list-style-type: none"> <li>교양수업 다양화 부족</li> <li>수준별 교육 및 기초역량(글쓰기 등) 강화 필요</li> <li>교양수업 질 개선 필요</li> <li>인성·여가활동·자격증·다양한 어학강좌 필요</li> </ul>	매년
	학부교육실태조사		
	교육수요자만족도조사		
	교양 수요 조사		
교육 과정 평가	교육과정자체평가	<ul style="list-style-type: none"> <li>교양교육 품질관리가 필요</li> <li>평가분석을 바탕으로 한 교육과정 개선이 필요</li> </ul>	2년 (’15)
	교양교육컨설팅 (교육개발원)	<ul style="list-style-type: none"> <li>교양필수 이수학점이 낮음</li> <li>역량별 균형 이수 방안이 필요</li> <li>다양한 비교과 프로그램이 필요</li> </ul>	2년 (’15)

○ 개선방안 마련 및 시행

구분		주요내용	
교육 만족도 조사	교양수업 다양화	<ul style="list-style-type: none"> <li>교양선택 교과 ’15년 158개에서 ’17년 181개 개설</li> </ul>	 <p>교양교육 만족도</p>
	기초역량 강화	<ul style="list-style-type: none"> <li>토익첫걸음, 기초수학의 이해, 공업수학의 이해 등 개설</li> <li>토익완생 프로그램 확대</li> </ul>	
교육 과정 평가	교육과정 자체평가	<ul style="list-style-type: none"> <li>2017년 교양교육과정 전면 개편 <ul style="list-style-type: none"> <li>CHARM 역량 중심으로 교육과정 개편</li> <li>CHARM 역량별 이수체계 및 CHARM 인증제 도입</li> </ul> </li> <li>비교과 교육과정 개편 <ul style="list-style-type: none"> <li>1824 커뮤니티 운영</li> </ul> </li> </ul>	 <p>수학 기초역량</p>
	교양교육 컨설팅		
교양교육 전담기구 개편		<ul style="list-style-type: none"> <li>교양과정부를 교양대학으로 승격</li> <li>교양교육연구개발센터, 인성교육센터, 기초학력지원센터, 의사소통교육센터, 어학교육센터, 정보화교육센터</li> </ul>	 <p>토익완생</p>

○ 결과에 대한 주기적 환류·보완

구분	환류/보완내용	시기
교양수업 다양화	교양선택 교과목 ’18년 190개로 확대 개설	’17
기초역량 강화	<ul style="list-style-type: none"> <li>교육성과관리센터에서 CHARM 역량지수 평가 및 모니터링 시행</li> <li>토익완생 참여 학생 확대 및 점수 향상</li> <li>기초학문 역량평가 및 모니터링 시행</li> <li>기초학력지원센터에서 기초수학교실 운영</li> </ul>	’15 ’15 ’16 ’17
비교과교육 강화	글쓰기클리닉, 토익클리닉, 정보능력향상, 수학/과학교실 지속운영	’15~

## 2.1.2 전공 교육과정 개선을 위한 체제 구축과 주기적 환류·보완 등

- 학생의 역량을 고려한 현장실습, 캡스톤디자인, 전공자격증 취득 등 현장경험중심 교육으로 한 가지 분야라도 실무역량을 배양하여 성공적 사회진출과 취업 달성을 지원하는 자립중심의 전공교육 시행

### 전공 교육과정 개선을 위한 체제 구축과 체계적 노력

- 전공 교육과정 개선 관련 규정의 제정 또는 개정 여부, 규정의 내용

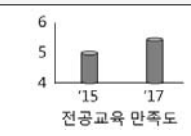
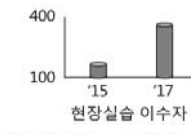

구분	규정 및 지침	주요 내용 및 제·개정
편성 기준	교육과정 편성 및 운영에 관한 내규(8조)	• 교육과정은 4년 주기로 개편
	학칙(22조) 교육과정 편성 및 운영에 관한 내규(4조)	• 전공교육과정은 단일 전공교육과정 기준 98학점 내외 편성 • 전공필수 과목은 학부(과)별 21학점 이내에서 지정
의견 수렴	교육성과관리센터운영세칙(4조) 교육수요자만족도관리시행세칙(5조)	• 교육성과관리센터에서 교육수요자 만족도조사 시행
교육 과정 개선	교육과정개선위원회규정(3조)	• 소위원회가 전공교육과정 개설 및 기타 교육과 관련된 사항을 연구개발
평 가 환류	교육과정 편성 및 운영에 관한 내규 제9조	• 개편된 교육과정은 2년 주기로 평가 실시
	대학교육혁신본부규정(17조) 교육성과관리센터운영세칙(4조)	• 교육성과관리센터에서 학생 핵심역량진단, 교육과정 질 관리 실무 및 환류 업무 지원

**- 전공 교육과정 개선을 위한 분석, 개선방안 마련 및 시행, 결과에 대한 주기적 환류·보완 등의 구체적 내용**

○ 전공 교육과정 분석

구분	주요내용	주기
교육 만족도 조사	신입생 실태조사	매년
	학부교육실태조사	
	교육수요자만족도조사	
교육 과정 평가	전공교육과정자체평가	2년 (‘15)

○ 개선방안 마련 및 시행

구분	주요내용	
교육 만족도 조사	실무중심교육 확대	 
	실습교과 확대	
교육 과정 평가	교육과정 자체평가	

○ 결과에 대한 주기적 환류·보완

구분	환류/보완내용	시기
실무중심교육확대	• 현장실습 교과 확대 추진	’15
	• 캡스톤디자인 교과목 ’18년부터 전 학부(과) 100% 개설	’17
	• 기업실무 ’18년부터 전 학부(과) 100% 개설	’17
실습교과 확대	•	
교육과정 자체평가	• 교육과정인증위원회를 교육과정인증센터로 확대 개편	’17

### 2.1.3 교양·전공 교과목 강의 개선을 위한 체계적 노력

#### □ 강의 개선을 위한 체계적 노력

##### - 강의 개선 관련 규정의 내용 및 제정 또는 개정 여부

구분	규정 및 지침	주요 내용 및 제·개정
의견 수렴	교육성과관리센터운영세칙(4조) 교육수요자만족도관리시행세칙(5조)	• 교육성과관리센터에서 교육수요자 만족도조사 시행[17.09]
강의 개선	학사운영규정(40조)	• 수강신청 전 심화형 수업계획서, 강의개선계획서(CQI) 입력
교수 지원	대학교육혁신본부규정(3조) 교수학습개발센터 운영세칙(4조)	• 교수의 수업 질 개선을 위한 교수법 프로그램 개발 및 운영 • 최신 교수법 자료에 대한 정보 안내 • 교육매체 지원 및 개발 운영
	교양대학운영규정(2조)	• 교양대학 교·강사 워크숍을 통한 교수 지원
평가 환류	수업평가시행내규(7조)	• 교원 본인 및 전 학생에게 평가결과 공개를 통한 강의개선
	교원업적평가규정(13조)	• 수업평가 결과를 업적평가에 반영하여 강의의 질 개선

##### - 강의 개선을 위한 분석 및 평가, 개선방안 마련 및 시행, 결과 환류 및 보완 등의 구체적 내용

###### ○ 강의개선 분석

구분	주요내용	주기
교육수요자만족도 조사	• 외래교원 역량 강화 필요 • 수업운영 철저 및 강의방법 개선 요구	매년
교수법 수요조사	•	매년
학사모니터링단	• 강의자료 개선(시각자료) 요구	학기

###### ○ 개선방안 마련 및 시행

구분	주요내용	
교육 만족도 조사	외래교원 역량 강화	<p>강의 만족도</p>
	강의개선	
교수법 프로그램 수요 조사	•	
학사모니터링단	•	
	교양대학 매학기 개강 전 교·강사 워크숍 실시	
	강의개선계획서(CQI) 도입	

###### ○ 결과에 대한 주기적 환류·보완

구분	환류/보완내용	시기
교원 역량 강화	• 교양대학 매학기 개강 전 교·강사 워크숍 실시	'15
강의개선	• 강의개선계획서(CQI)를 통하여 강의개선 유도	'17
교수법 지원	•	

## 2.2. 수업 관리 및 학생 평가

### 2.2.1 수업 관리의 적정성 및 운영 성과

#### □ 학점당 수업 기간 준수를 위한 점검 체계의 운영 현황과 성과

##### - 수업 기간 준수 관련 규정 또는 지침의 내용

구분	규정 및 지침	주요 내용 및 제·개정
수업 일수	학칙(5조)	• 수업일수는 매 학년 30주(매 학기 15주 이상)이상
이수 단위 및 교수 시간	학칙(23조)	• 교과목의 이수단위는 학점으로 하고 1학기 15시간 이상의 강의를 1학점
	학사운영규정(27조)	• 실험, 실습, 체육, 실기 등의 교과목은 1학기당 30시간 이상을 1학점
	학사운영규정(34조)	• 수업시간 50분
수업 기간 준수 관리	학사운영규정(40조)	• 수업계획서 입력을 통하여 수업기간 15주 공지
	학사운영규정(50조)	• 전자출결시스템을 통해 결·보강 및 수업기간 준수 확인
	학사운영규정(53조)	• 휴강 시 휴강 및 보강계획서를 사전(최소 5일 이전)에 제출하여 승인을 득하도록 규정
수업 기간 준수 점검	교원업적평가규정(13조)	• 교무연구처 제출 결보강계와 학생 평가상 결보강 여부 확인 및 민원에 의한 확인자료 등을 통한 수업기간 준수 점검 • 미신고 휴강, 보강 미 실시 교원은 업적평가에서 감점
		• 수업평가의 휴·보강 항목 하위 30% 교원 명단통보 및 집중 관리

##### - 수업 기간 준수를 위한 점검 체계의 실행 내용과 절차

- 학기 중에는 전자출결시스템을 통한 강의진행 실시간 모니터링을 중심으로 수업기간을 준수하도록 관리하며, 학기 종료 후 점검을 통하여 수업기간 준수

절차	점검체계	실행내용
수업기간 공지	학사일정공지	• 15주 수업기간에 대한 학사일정 공지
	수업계획서 입력	• 수강신청 전 수업계획서 입력을 통하여 수업기간 15주 공지
	보강일 지정	• 법정 공휴일에 대하여 사전 보강일 지정
	보강주 지정	• 휴·결강 시 보강을 위한 보강주 지정
	수업시간표 자동 등록	• 전자출결시스템에 15주 수업 시간표 자동 등록
수업기간 준수 관리	수업 기간 준수 공문	• 정기적 수업기간 준수 공문 발송
	휴·결강 관리	• 출장 및 기타사유로 휴강할 때에는 휴강 및 보강계획서를 사전(최소 5일 이전)에 제출하여 총장의 승인 • 사전 승인 없이 결강하였을 때에는 총장은 즉시 보강을 명하여 일주일 이내에 보강토록 조치
	보강 관리	• 휴·결강 시 보강 가능한 요일, 시간, 장소를 지정한 보강계획서를 제출 • 보강 후 출강카드의 보강 란에 확인, 날인
	통합학사행정시스템	• 휴·결강 신청 시 자동 보강계획서 제출·승인 시스템 운영
	출강 모니터링	• 전자출결시스템을 통해 강의 진행 실시간 모니터링



수업기간 준수 점검	학사모니터링단 점검	• 수업기간 준수 여부 모니터링
	미신고 휴강/미보강 점검	• 교무연구처 제출 결보강계와 학생 평가상 결보강 여부 확인 및 민원에 의한 확인자료 등을 통한 수업기간 준수 점검
	학생 수업평가	• 수업평가의 휴·보강 항목 하위 30% 교원 명단통보 및 집중 관리
	학생 민원	• 결강, 미보강 관련 민원접수 시 점검과 확인을 통해 즉시 보강 명령
	미준수 교원 조치	• 미신고 휴강, 보강 미 실시 교원은 업적평가에서 감점

## □ 학생 출결관리 점검 체계의 운영 현황과 성과

### - 학생 출결관리 관련 규정 또는 지침의 내용

구분	규정 및 지침	주요 내용 및 제·개정
최소 출석 기준	학칙(31조) 학사운영규정(41조)	• 수업시간 80%(1학점 15시간 기준 12시간) 이상 출석
출석 성적 반영	학칙(32조) 학사운영규정(16조)	• 학업성적에 출석 성적을 반영하여 평가
출결 점검	학사운영규정(41, 50조)	• 학생 출석은 매 교시마다 점검 • 전자출석부로 출석 확인
유고 결석	학사운영규정(43조)	• 지정 사유에 의한 결석은 증빙서류 확인 후 유고 결석으로 처리
출석 미달 학생	학칙(31조) 학사운영규정(41조)	• 수업시간 80% 이상 출석 않으면 성적 실격 처리(출석 미달 F)
	학사운영규정(44조)	• 무단결석자는 학부모 및 본인에 통고하며, 이후 불출석자는 제적 처리
미준수 교원 조치	교원업적평가규정(13조)	• 출결관리 미준수 교원은 업적평가에서 감점

### - 학생 출결관리 점검 체계의 실행 내용과 절차

- 전자출결시스템의 사진이 내장된 전자출석부로 대면 출석 확인
- 강좌 규모에 따른 다양한 출결확인으로 효율성과 학생 편의성을 도모

절차	점검체계	실행내용
출결 시스템 등록	사진내장 전자출석부	• 학생 사진이 내장된 출석부 등록
	수업계획서 입력	• 수업계획서 입력을 통하여 출석을 반영한 성적 평가 공지
	보강일 지정	• 법정 공휴일에 대하여 사전 보강일 지정
출결 관리	전자출석부 사용	• 전자출결시스템을 통해 출결 확인 • 부정출결 방지를 위하여 출석체크 시간 7초 제한
	스마트폰 앱 확인	• 출결 현황에 대한 실시간 확인
	강좌 규모별 출결 확인	• 소형강좌는 대면출석 • 중·대형강좌는 지정좌석제, 출석점검표, 전자출결 활용
	전자출결 모니터링	• 전자출결시스템을 통한 출결 입력 여부 실시간 모니터링 • 전자출결 미입력 시 ALARM 발송
출결 관리 준수 점검	학사모니터링단 점검	• 출결확인 여부 모니터링
	출석부 점검	• 성적평가표와 출석부 제출 점검
	학생 수업평가	• 수업평가를 통한 출결 확인 및 성적반영 점검
	미준수 교원 조치	• 출결관리 미준수 교원은 업적평가에서 감점

## □ 휴강 및 보강 관리 체계의 운영 현황과 성과

### - 휴강 및 보강 관련 규정 또는 지침의 내용

구분	규정 및 지침	주요 내용 및 제·개정
출강카드 날인	학사운영규정(50조)	• 출강 카드에 직접 서명 날인 또는 전자출석부로 출강 확인
휴·결강	학사운영규정(53조)	• 휴강할 때에는 휴강 및 보강계획서를 사전(최소 5일 이전)에 제출
보강	학사운영규정(54조)	• 휴·결강 시 사전에 보강 가능한 요일, 시간, 장소를 지정한 계획서 제출 • 보강 후 출강카드의 보강 란에 확인, 날인
강의대체	학사운영규정(55조)	• 강의를 대체하여야 할 때에는 사전에 교무연구처장을 경유하여 총장의 승인
휴강·보강 관리	교원업적평가규정(13조)	• 교무연구처 제출 결보강계와 학생 평가상 결보강 여부 확인 및 민원에 의한 확인자료 등을 통한 휴강·보강 점검
미준수 교원 조치	학사운영규정(53조)	• 사전 승인 없이 결강하였을 때 즉시 보강을 명하여 일주일 이내에 보강 시행
	교원업적평가규정(13조)	• 미신고 휴강, 보강 미실시 교원은 업적평가에서 감점

### - 휴강 및 보강 관리 체계의 실행 내용과 절차

- 「통합학사행정시스템」을 통하여 출강 신청 시 휴·보강 계획서를 함께 작성하도록 하여 철저한 결강 방지 시스템 구축
- 학기 중에는 전자출결시스템을 통한 출강 실시간 모니터링을 중심으로 무단 결강이 없도록 관리하며, 학기 종료 후 점검을 통하여 100% 보강 시행

절차	점검체계	실행내용
학사 일정 공지	보강일 지정	• 법정 공휴일에 대하여 사전 보강일 지정
	휴강·보강 관련 공문	• 정기적으로 공문 발송을 통하여 휴강·보강 사항 준수 고지
휴강 보강 신청	통합학사행정시스템	• 휴·결강 신청 시 자동 보강계획서 제출·승인 시스템 운영
	전자출결관리시스템	• 휴강·보강 신청 시 전자출결시스템 연계 자동 시간표 등록
	스마트폰 앱	• 휴강·보강에 따른 시간표 실시간 확인
휴강 보강 관리	출강 모니터링	• 전자출결 모니터링을 통하여 보강 여부 확인
	학사모니터링단 점검	• 보강 준수 여부 모니터링
휴강 보강 점검	학생 민원접수	• 결강, 미보강 관련 민원접수 시 점검과 확인을 통해 즉시 보강 명령
	학생 강의평가	• 학생 강의평가 시 휴강·보강에 대한 설문조사
	미신고 휴강/미보강 점검	• 교무연구처 제출 결보강계와 학생 평가상 결보강 여부 확인 및 민원에 의한 확인자료 등을 통한 수업기간 준수 점검
	미준수 조치	• 강의평가의 휴강·보강 항목 하위 30% 교원 명단통보 및 집중 관리 • 미신고 휴강, 보강 미실시 교원은 업적평가에서 감점

## 2.2.2 학생 평가의 적정성 및 운영 성과

### □ 성적 부여 점검 체계의 운영 현황과 성과

#### - 성적 부여 관련 규정 또는 지침의 내용

구분	규정 및 지침	주요 내용 및 제·개정
성적부여 기준	학칙(31조)	• 수업시간 80%(1학점 15시간 기준 12시간) 이상 출석
	학칙(32조) 학사운영규정(16조)	• 학업성적은 각 교과목별로 출석, 수업태도, 과제 및 시험성적 등을 종합하여 평가 • 성적평가는 상대평가
	학칙(40조)	• 수업계획서를 통한 평가방법 및 평가기준 공고
성적 부여	학칙(33조)	• Do 이상은 급제, F는 낙제로 규정
	학칙(35조)	• 성적이 오기 또는 부정행위에 의하여 인정된 것으로 판명된 때에는 불인정
성적 열람 및 정정	학사운영규정(19조)	• 기말고사 종료 후 7일 이내의 성적처리 기간 동안에 전산입력 완료 • 성적정정 기간 동안 열람 및 이의신청
	학사운영규정(20조)	• 성적열람에 따른 이의신청 시 오류가 명백하게 확인된 경우 담당교원이 직접 성적 정정
	학사운영규정(21조)	• 최종 저장한 성적평가표를 출력하여 출석부와 제출
미준수 교원 조치	교원업적평가규정(13조)	• 성적평가 오류 및 성적처리 기간 미준수 교원 감점
성적 불량자 관리	학칙(36조)	• 학업성적이 열등한 자에게 학사경고 • 학사경고자에게 별도의 교육(상담)을 부과할 수 있으며, 미이행 시 수강신청 가능학점 제한
	학칙(42조)	• 성적이 열등하여 수업의 가망이 없다고 인정된 자는 제적 • 학사경고 또는 유급을 연속 3회 또는 통산 4회를 받은 자는 제적

#### - 성적 부여를 위한 절차

- 사전에 강의계획서에 성적부여 기준을 제시하고, **빨간펜 제도를 통하여 평가 결과에 대한 피드백** 및 최종 성적에 대한 열람과 이의신청제도를 통하여 공정한 평가를 위한 제도 운영

성적부여 기준 공지	▶	평가 및 성적부여	▶	성적열람 및 정정	▶	성적확정
• 수업계획서 입력 공지		• 출석, 수업태도, 과제, 시험성적 종합 평가 • 상대평가 위반시 최종 저장 불가		• 빨간펜(과제, 시험성적 사전 확인) • 성적열람, 이의신청, 정정 기간 운영		• 성적평가 제출 자료 확인 점검 • 단과대학 성적 사정 • 교무위원회 성적 확정

#### - 전공 및 교양 과목의 학문적 특성을 고려한 성적 부여 기준

구분	일반비율 상대평가 (A유형)	완화비율 상대평가 (B유형)	절대평가
등급	A+~A0 : 30% 이내 A+~B0 : 70% 이내 C+~F : 30% 이상	A+ ~ A0 : 50% 이내 B+ ~ F : 50% 이상	교과목 특성상 상대평가가 불가한 과목
대상 과목	교양, 전공 등	① 교직, 군사학, 캡스톤디자인 ② 수강인원 10명 이하인 과목 ③ 원어강의 과목(외국어학과 제외) ④ 실험/실습/실기 등	

## □ 재수강 관리 체계의 운영 현황과 성과

### - 재수강 기준에 관한 규정 또는 지침의 내용

구분	규정 및 지침	주요 내용 및 제·개정
재수강 요건	학사운영규정(10조)	<ul style="list-style-type: none"> <li>• 취득성적이 C+ 이하인 교과목에 한해 동일교과목 재이수</li> <li>• 재수강은 학기별 6학점, 교과목별 1회로 제한</li> </ul>
재수강 성적부여	학사운영규정(10조)	<ul style="list-style-type: none"> <li>• 재수강 성적은 B+ 이하 범위에서 나중에 취득한 성적 인정</li> <li>• 성적표에 재수강과목(R) 표시</li> <li>• 재수강 교과목을 이수하여 성적을 취득하여도 이미 받은 학사경고는 취소되지 않도록 규정</li> </ul>

### - 재수강 관리 및 점검 체계의 실행 내용과 절차

- 재수강 기준에 대한 사전 공지와 함께 「통합학사행정시스템」에서 재수강 가능여부 및 신청학점, 횟수를 자동관리 함으로써 착오에 의한 재수강 방지
- 재수강 학생의 출석부(R 표기), 성적부여(B+ 이하) 및 성적표 관리(R 표기)를 통하여 무분별한 재수강과 학점 인플레이 방지

절차	점검체계	실행내용
재수강 기준안내	홈페이지 공지	• 재수강 신청요건, 재수강 수강신청 제한, 재수강 취득성적 제한 안내
	교육과정 책자	• 재수강 관련 기준에 대한 안내 책자 학과에 비치
재수강 수강신청	통합학사행정시스템	<ul style="list-style-type: none"> <li>• 재수강 신청 가능여부 자동 확인 시스템</li> <li>• 재수강 신청 시 학점 &amp; 신청 횟수 자동제한 시스템</li> </ul>
재수강자 관리	전자출결시스템	• 전자출결 시스템 출석부(사진)에 R 표시
재수강 성적부여	통합학사행정시스템	<ul style="list-style-type: none"> <li>• 재수강 학생 성적 입력 시 시스템 상 자동으로 B+ 이상 입력 불가</li> <li>• 재수강 성적은 B+ 이하 범위에서 나중에 취득한 성적 인정</li> <li>• 성적표에 재수강과목(R) 표시</li> </ul>

## □ 학사경고 관리 체계의 운영 현황과 성과

### - 학사경고 기준 관련 규정 또는 지침의 내용

구분	규정 및 지침	주요 내용 및 제·개정
학사경고(유급) 기준	학칙(36조) 학사운영규정(76조)	<ul style="list-style-type: none"> <li>• 당해학기 성적평점평균 1, 2학년 : 1.50 이하, 3, 4학년 : 1.75 이하인 경우 학사경고</li> <li>• 당해학기 성적 F학점 3과목 이상인 경우 학사경고</li> </ul>
	학칙(36조) 학사운영규정(77조)	<ul style="list-style-type: none"> <li>• 한의예과 및 한의학과 학업성적이 부진한 자 유급조치</li> <li>• 당해학기 평균평점 2.00 미만인 경우 유급</li> <li>• 당해학기 계열기초 또는 전공과목 중 1과목 이상 과락인 경우 유급</li> </ul>
학사경고 예외	학사운영규정(76조)	<ul style="list-style-type: none"> <li>• 수업연한 초과 등록자</li> <li>• 졸업대상자 중 당해학기 성적취득으로 졸업 또는 수료가 가능한 자</li> </ul>
학사경고(유급)자 관리	학칙(36조) 학사운영규정(76조)	<ul style="list-style-type: none"> <li>• 학부(과)장(전공주임), 본인 및 보호자에게 통보</li> <li>• 학사경고자는 상담 또는 교육을 받은 후 수강신청을 하여야 하며, 이행하지 않을 경우 수강신청학점을 17학점으로 제한</li> </ul>

구분	규정 및 지침	주요 내용 및 제·개정
		<ul style="list-style-type: none"> <li>- 1회 학사경고(유급)자 : 지도교수 심층상담 시행 통보</li> <li>- 2회 이상 학사경고(유급)자 : CHARM케어센터 또는 대학교육혁신본부 시행 상담, 교육 시행 통보</li> </ul>
	학칙(42조)	• 학사경고 또는 유급을 연속 3회 또는 통산 4회를 받은 경우 제적

#### - 학사경고 관리 및 점검 체계의 실행 내용과 절차

- 재수강 기준에 대한 사전 공지와 함께 엄정한 평가를 바탕으로 학사경고와 유급을 부여함으로써 우수한 학업성취 유도
- 학사경고 예방 프로그램과 학사경고자 프로그램 운영을 통하여 **학사경고 예방 중심 정책** 운영

절차	점검체계	실행내용
학사경고 기준안내	홈페이지 공지	• 수강 신청 시 학사경고(유급) 기준 공지
	교육과정 책자	• 학사경고(유급) 기준에 대한 안내 책자 학과에 비치
학사경고 예방	책임지도교수제	<ul style="list-style-type: none"> <li>• 전학기 평점 평균 2.5 이하 학생 책임지도교수 상담</li> <li>• 2주 연속 결석자 ALARM 발송 및 책임지도교수 상담</li> </ul>
학사경고 처리	통합학사행정시스템	<ul style="list-style-type: none"> <li>• 학부(과)장(전공주임), 본인 및 보호자에게 통보</li> <li>• 학사경고 또는 유급을 연속 3회 또는 통산 4회를 받은 경우 제적</li> </ul>
	책임지도교수제	• 지도교수 심층상담 시행 통보
학사 경고자 관리	학습력증진 프로그램	<ul style="list-style-type: none"> <li>• 학사경고 1회 학습력증진 프로그램(JUMP+) 참가 통보</li> <li>• 학사경고 2회 이상자 학습력증진프로그램(JUMP) 참가 통보</li> <li>• 기초교육 지원시스템(방학 중 기초학문 교실 운영)</li> </ul>

### 3. 학생지원

#### 3.1 학생 학습역량 강화 지원

##### 3.1.1 학습역량 강화 프로그램 개발 · 운영

###### □ 학습역량 강화 프로그램 개발 · 운영

###### - 학습역량 강화 프로그램 지원을 위한 사전 조사 및 분석 내용

- 우리대학의 핵심역량인 CHARM역량 진단을 비롯하여, 학업실태, 학습지원, 기초학력 등 다각적으로 학생들의 학습역량을 강화하기 위한 사전 조사를 실시함

조사명	조사 대상 및 내용		분석결과
학습역량진단 (CHARM)	재학생 (1회/년)	CHARM 핵심역량을 준거로 재학생들의 학습역량 수준 진단	우리대학 학생들의 핵심역량 중 나눔과 배려(N), 대인관계(R) 역량의 강화가 필요
학습역량강화 요구조사	재학생 (2회/년)	학습법 특강 주제, 학습 동기 요인, 학습 전략 수립 관련 프로그램 요구 파악	실무역량강화 프로그램 증설, 학습튜터링 제도 확대, 학생주도 비교과프로그램 지원 확대 필요
교육수요자 만족도조사 (학습지원부분)	재학생졸업생 (1회/년)	학습지원 프로그램의 효과성 및 다양성, 학습관련 비교과프로그램 만족도 조사	학습튜터링 프로그램 확대, 공부방법 지원 프로그램 확대, 학생주도 비교과 확대, 영어, 수학 등 기초학력증진 프로그램 지원
학습법관련 학업실태조사	학습법참여자 (1회/학기)	학습관련 애로사항, 희망진로분야, 학습정보 습득경로, 개인공부시간 등 조사	전공관련 학업스트레스 지수가 높고, 수업진도를 따라가는데 기초학습의 부족으로 어려움이 있음
신입생 기초학력진단	신입생 (1회/년)	신입생의 영어, 수학 기초학력진단	신입생의 영어, 수학 기초학력이 평균적으로 낮음 기초학력강화를 위한 별도의 프로그램 개발 필요

[그림] 학습역량 강화 프로그램 지원 사전 조사 및 분석 내용

\* CHARM: Confidence(자기주도), Humanity(나눔과배려), Adaptability(환경적응), Relationship(대인관계), Mastery(전공역량)의 약어로 세명대학교 학생들이 갖추어야 할 핵심역량을 의미함

###### - 학습역량 강화 프로그램 개발 과정 중 상기 사전 조사 분석 결과 및 반영 내용

- 다양한 방법을 통해 학습역량 관련 학생들의 요구사항 및 개선사항을 파악하고 분석하여 신규프로그램을 개발하거나 기존 프로그램의 질적 개선을 도모함

조사명	분석결과	반영 내용
학습역량진단 (CHARM)	우리대학 학생들의 핵심역량 중 나눔과 배려(N), 대인관계(R) 역량의 강화가 필요	창의적 문제해결력과 인성역량 함양을 위한 'Bitter 제천, Bitter 세명'과 '세명 You&', '경험나눔 비교과커뮤니티' 신규 개발
학습역량강화 요구조사	실무역량강화 프로그램 증설, 학습튜터링 제도 확대, 학생주도 비교과프로그램 지원 확대 필요	현장실무 전문가를 초빙하여 학습법 특강 추가 개설, 학생주도의 시간관리 및 학습방법 전략, 전략적 의사소통 방법 관련 특강 진행
교육수요자 만족도조사 (학습지원부분)	학습튜터링 프로그램 확대, 공부방법 지원 프로그램 확대, 학생주도 비교과 확대, 영어, 수학 등 기초학력증진 프로그램 지원	재학생들의 기초학력 증진을 위한 '기초학습부진 튜터링'과 '또래학생 전공과목 튜터링' 제도 신설
학습법관련 학업실태조사	전공관련 학업스트레스 지수가 높고, 수업진도를 따라가는데 기초학습의 부족으로 어려움이 있음	전공학습 커뮤니티(세명튜터링, 필통) 확대 시행을 통한 전공지식 및 전공학습 방법 습득, 수학, 과학 기초학습강화 프로그램 개발
신입생 기초학력진단	신입생의 영어, 수학 기초학력이 평균적으로 낮음 기초학력강화를 위한 별도의 프로그램 개발 필요	신입생 및 재학생의 기초학력 증진을 위해 'SMUP(기초수학, 통계)비교과 학습프로그램' 신규 개발

[그림] 학습역량 강화 프로그램 사전 조사 분석 결과에 따른 반영 내용

###### - 학습역량 강화 프로그램 체계와 특징

- 우리대학의 학습역량 강화 프로그램은 핵심역량인 CHARM을 강화하기 위해 전공, 실



무, 기초 3개 영역에 걸쳐 23개 세부 분야로 나뉘어 운영되고 있음

- 우리대학의 학습역량 강화 프로그램은 학생들의 기초학습 및 CHARM 핵심역량을 강화하는 대학 주도의 개발·운영 프로그램과 학생이 자율적으로 커뮤니티를 구성해 학습역량을 높이는 학생 주도의 개발·운영 프로그램, 두 축으로 운영되고 있음
- 첫째, 대학 주도 비교과 프로그램은 핵심역량인 CHARM을 강화하기 위해 사전조사를 통해 학생들의 요구사항을 수렴하여 필요 프로그램을 개설, 진행하고 프로그램 운영 결과 조치사항을 사전 기획에 다시 환류시키는 체계로 운영함
- 둘째, 학생 주도 비교과 프로그램은 학생 4~6명씩 학습관련(전공공부, 자격증, 어학, 독서 등) 커뮤니티를 결성해 1년 간 학습계획서를 제출하고 대학 담당부서의 승인을 받은 후 예산 및 학습공간 등의 지원을 받아 자율적으로 운영함, 대학 담당부서는 프로그램 운영결과를 분석하여 차년도 프로그램 개발시 이를 반영하는 환류 체계를 갖추고 있음

**전공역량강화** 전공교과목 학습을 지원하는 세명튜터링, 학습법 전문가를 초빙하여 학습노하우를 전수하는 학습법특강, 학생들의 학업성취를 돕는 빨간펜제도, 우수 학생들의 학습노하우를 공유하는 학습법 가이드북 및 학습포트폴리오 공모전 등을 진행함

**실무역량강화** 학생들의 현장실무능력 향상을 목적으로 정보능력향상교실, 외국어 능력향상프로그램과 자격증 취득 특강, 학생들의 PPT 활용 및 발표 능력 향상을 위한 프리젠테이션능력 향상 경진대회 등을 진행함

**기초역량강화** 수학, 과학, 통계과목의 기초학습능력 향상을 목적으로 하는 SMUP특강, 제천시 발전을 도모하고 학생들의 창의적인 문제해결력 및 의사소통능력을 높이는 ‘Better제천, Better세명’, 원만한 대인관계 역량을 키우는 ‘세명 You&I’, 기초학습능력 부진 학생들의 학업성취를 돕는 JUMP, JUMP+ 프로그램 등을 진행함

### 3.1.2 학습역량 강화 지원 체계 구축·운영

#### □ 학습역량 강화 규정, 자원 확보 등 지원

- 학습역량 강화 프로그램의 구축·운영과 관련된 규정 또는 지침 내용



[그림] 학습역량 강화 프로그램의 지침 및 규정에 따른 체계적 관리

- 우리대학은 학습역량 강화 프로그램의 분석, 개발, 운영, 평가 프로세스별로 지침 및 규정을 수립함으로써 다양한 프로그램이 체계적인 관리 하에 원활하게 구축·운영될 수 있도록 지원하고 있음

#### - 학습역량 강화 프로그램 운영을 위한 지원조직의 구성 및 업무 분장

- 전담조직은 세 개의 센터로 구성되어 있으며, 교수학습개발센터는 대학 주도의 학습역량 강화 프로그램의 개발 및 운영을 주로 지원하고 있고, 비교과통합관리센터는 학생 주도의 학습역량 강화 프로그램 지원 및 운영과 학교 전반의 비교과프로그램을 관리하고, 교육성과관리센터는 학습역량 관련 요구조사와 학습역량 프로그램의 질 관리 및 평가를 지원하고 있음
- 지원조직은 네 개의 관련부처로 구성되어 있으며, 교양대학은 학생들의 기초학습역량 향상을 위한 프로그램을 운영·지원하고 있고, 교무연구처는 학습역량 강화 관련 규정 및 제도 수립과 운영상의 개선을 지원하고 있고, 학생처와 민송도서관은 학생 주도의 학습역량 강화 프로그램의 운영을 지원하고 있음

#### - 학습역량 강화 프로그램 운영을 위한 지원인력의 전문성



[그림] 학습역량 강화 프로그램의 지원 체계 구축 및 운영

- 우리대학은 학습역량 강화 프로그램의 분석, 개발, 운영, 평가 각 영역별로 해당 분야에서 풍부한 지식과 경험을 두루 갖춘 전문가들의 유기적인 협력체계를 통해 양질의 학습역량 강화 프로그램을 제공하고 있음

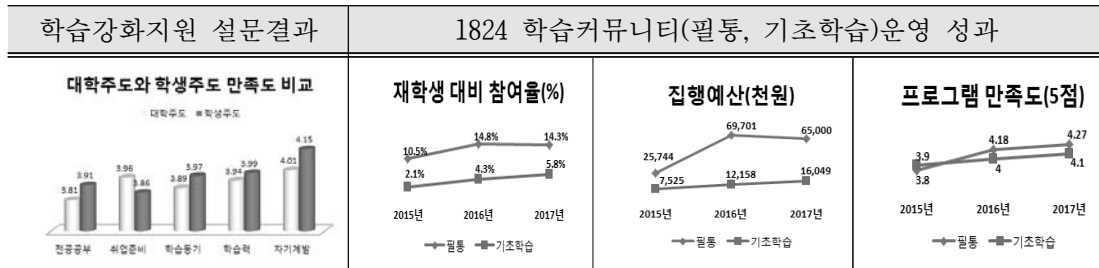
### 3.1.3 학습역량 강화 프로그램의 정량적·정성적 실적

#### □ 학습역량 강화 프로그램의 정량적·정성적 실적

##### - 학습역량 강화 프로그램의 성공 또는 우수사례 등 정성적 실적

- 우리대학은 대학주도와 학생주도 두 축으로 학생 학습역량 강화를 지원하고 있으며, 우리대학을 대표하는 학생주도 프로그램으로 필통과 기초학습(글쓰기, 말하기)의 1824 커뮤니티가 있음





[그림] 1824 학습커뮤니티 재학생 대비 참여인원 및 집행예산, 만족도 실적

- 우리대학은 전공교과목 학습역량을 강화하기 위한 ‘세명튜터링’ 프로그램, 취업과 밀접한 관련이 있는 현장실무역량을 강화하기 위한 ‘필통(Feel이 통하는 학습)’ 커뮤니티, 기초학습부진 학생들을 관리하기 위한 ‘S-JUMP’ 프로그램 운영을 통해 학생들의 학습역량 강화를 체계적이고 효과적으로 지원하고 있음
- 세명튜터링은 전공과목 공부에 어려움을 겪는 학생들에게 도움을 주고자 대학에서 제공하는 프로그램으로, 학과 선후배 또는 또래 간에 튜터와 튜티를 선정, 1대 3~4명 정도의 그룹을 형성 후 1학기 동안 함께 전공과목을 공부함
- 필통은 대표적인 학생 주도의 학습역량 강화 프로그램으로 뜻이 맞고 목표가 같은 학생들이 스스로 학습커뮤니티를 구성하여 취업과 현장실무에 필요한 자격증 취득, 국가고시 대비, 공모전 및 경진대회 참가를 목적으로 함께 공부하고 커뮤니티별로 멘토 교수를 두어 학습을 돕고 성과를 높임
- ‘S-JUMP’ 프로그램은 전자출결을 활용한 ‘알람시스템’을 적용하여 학사경고자 발생을 예방하는 PRE-JUMP 프로그램, 학사경고자를 대상으로 학습상담, 공부방법 및 시간관리 특강, 기초학습강화 방법을 지원하는 JUPM 프로그램, 사후 관리로 학습코칭 및 상담을 진행하여 학습에 집중적인 지원이 필요한 학생의 경우 유관부서와 연계하여 학업성취를 돕는 JUMP+ 프로그램으로 구성됨
- 우리대학은 ‘S-JUMP’ 프로그램을 통해 학사경고자 예방 및 중도탈락율을 낮춤과 동시에 기초학습이 부진한 학생들을 전방위로 지원하여 학업에 흥미와 자신감을 갖도록 지원하고 있음

### 3.1.4 환류시스템(성과분석 등)을 통한 학습역량 강화 프로그램 개선 실적

#### □ 환류 체계(성과분석 등)를 통한 학습역량 강화 프로그램 개선 실적

##### - 환류체계의 내용과 절차

- 우리대학의 환류체계는 우선 대학의 건학이념, 인재상, 핵심역량 등을 고려하여 대학전체 구성원이 이루어 나가고자 하는 방향 및 목적을 규명하고 공유하는 절차를 통해서 시작됨
- 모든 프로그램은 해당 영역의 필요성을 파악하고 구성원의 합의가 이루어지면 규정 및 규칙, 절차를 수립한 후에 진행되고 이러한 규정 및 절차는 프로그램의 성과분석을 통해 개정 및 수정 작업을 거치게 됨

- 학습역량 강화의 환류체계에서 가장 핵심적인 특징은 철저한 사전조사를 통해 프로그램이 설계 및 개발, 실행된다는 점으로, 사전조사로서 우리대학의 핵심역량인 CHARM을 비롯한 학습역량 관련 요구조사, 학습법 관련 실태조사, 기초학습진단, 그리고 재학생, 졸업생, 산업체에 있는 학생들을 통한 전방위적 학습 관련 조사를 실시하고 이를 분석한 내용을 토대로 학습역량 강화 프로그램을 개발·운영함
- 두 번째 핵심적인 특징은 사전조사에서 수집·분석된 내용을 바탕으로 학교 내부 전문가로 구성된 ‘혁신본부운영위원회’와 ‘교육성과환류실행협의회’를 통해 프로그램의 효과성을 두 번에 걸쳐 검증함
- 1단계는 프로그램의 분석·설계 부분에서 혁신본부운영위원회가 프로그램이 정말 대학의 발전과 학생 학습역량 강화에 필요한 것인지를 검증하는 단계이고, 2단계는 운영위원회를 거쳐 통과한 프로그램을 개발·실행한 후 교육성과환류실행협의회를 통해 프로그램 성과에 대해 다시 한 번 면밀하게 점검하여 프로그램의 질 관리 및 내실화를 기하고자 함

#### - 환류시스템을 통한 프로그램 개선 실적

- 환류체계를 통해 2015년은 2개 신규프로그램을 개발하였고, 2016년은 4개 프로그램의 지원을 확대하였으며, 2017년은 4개 신규프로그램 개발, 3개 프로그램 지원확대, 1개 프로그램을 폐지함

연도	프로그램명	문제점	개선방안
15'	[신규] 필 통	2014년 교육수요자 만족도 조사 결과, 전공학습 관련 프로그램 확대가 요구됨	전공학습(자격증, 공모전) 커뮤니티 신규 개발 도입
	[신규] 토익완생 프로젝트	2014년 교육수요자 만족도 조사결과, 영어 기초 학력 증진 프로그램 개발이 요구됨	방학 중 어학집중 프로그램 신규 개발 도입
16'	[확대] 학습법특강	2015년 학습역량 강화 요구조사 결과, 다양한 특강 주제 및 학습 전략 수립을 위한 프로그램 개선 필요	다양한 주제의 학습법 특강 확대 지원 - CHARM 역량향상 특강 (2015년 대비 600여명 참여자 추가 선발)
	[확대] 세명튜터링, 필 통	2015년 학습법 관련 학업실태조사 결과, 전공학습에 대한 학업스트레스 지수가 높아 어려움을 겪음	전공학습 커뮤니티 참여팀 확대(2015년 대비 700여명 참여자 추가 선발)
	[확대] 기초학습	2015년 학습법 관련 학업실태조사 결과, 기초학습부진으로 수업진도를 따라가는 데 어려움을 겪음	기초학습 커뮤니티 참여팀 확대(2015년 대비 150여명 참여자 추가 선발)
	[확대] 토익완생 프로젝트	2015년 교육수요자만족도 조사결과, 영어학습 증진 프로그램 확대가 요구됨	토익완생프로젝트 참여자 확대(2015년 대비 400여명 참여자 추가 선발)
17'	[신규] Better 제천, Better 세명	CHARM 핵심역량 강화 프로그램 분석결과, 나눔과 배려(H)역량 강화를 위한 프로그램 개발 필요	창의성 향상 및 아이디어 나눔을 위한 Better 제천, Better 세명 프로그램 신규 개발 도입

[신규] 세명 YOU&I	CHARM 핵심역량 강화 프로그램 분석결과, 대인 관계(R)역량 강화를 위한 프로그램 개발 필요	대인관계 역량 향상을 위한 세명 YOU&I 프로그램 신규 개발 도입
[신규] 기초학력강화 SM - UP!	2017년 신입생 기초학력 진단 결과, 영어 외 수 학 및 물리과목의 기초학력 강화를 위한 프로그 램 개발 필요	기초학력 증진을 위한 SM-UP!프로그램 신규 개발 도입
[신규] 사전 학습력 증 진 프로그램 (Pre JUMP)	학사경고 판정 후 지원되는 프로그램 외 사전에 학사경고를 예방할 수 있는 프로그램 개발이 요 구됨에 따라 내부 협의를 통한 프로그램 개발 필 요	학사경고 사전 예방을 위한 Pre JUMP 프로그램 신규 개발 도입
[확대] 학습법특강	2016년 학습역량 강화 요구조사 결과, 다양한 특 강 주제에 대한 프로그램 개선과 참여 홍보 개선 이 요구됨	CHARM역량 향상 특강 참여자 확대를 위한 CHARM 진로설계상담 과목 연계 운영 (2015년 대비 1,000여명 참여자 추 가 선발)
[확대] 토익클리닉	2016년 교육수요자 만족도 조사결과, 영어 학습 력 증진을 위한 프로그램 확대가 요구됨	토익클리닉 참여자 확대 (2016년 대비 70여명 참여자 추가 선발)
[확대] 기초학습		기초학습 커뮤니티 참여팀 확대 (2016년 대비 100여명 참여자 추가 선발)
[폐지] 세명밸런스 (학습상담)	Pre-JUMP 신규 프로그램 지원에 따른 유사 프 로그램 폐지 필요	세명밸런스 프로그램 폐지

## 3.2. 진로 · 심리 상담 지원

### 3.2.1 진로 · 심리 상담 프로그램 개발 · 운영

#### □ 진로 · 심리 상담 프로그램 개발 · 운영

- 진로 · 심리 상담 지원을 위한 사전 조사 및 분석 내용

구분	조사 · 분석명	조사 분석 항목	분석 내용
진로	진로실태 조사	• 희망진로와 전공합치도 • 희망직종 및 준비사항 • 진로 관련 프로그램 건의	• 진로갈등 수준의 심화(00%) • 진로와 전공의 불일치(00%) • 복학생의 진로갈등 수준 상향(00%)
	진로상담 내용분석	• 호소 문제 유형 분석 • 프로그램 만족도, 개선사항	• 진로 및 적성 검사에 대한 높은 수요도(00%) • 진로 · 적성의 일치성 문제 호소(00%)
	진로사고 검사 분석	• 진로사고검사	• 진로와 직업에 대한 정보 분석능력 미흡 • 다양한 정보의 종합능력 미흡
심리	교육수요자 만족도 조사	• 대학생활 적응 • 스트레스 등 정신건강 • 상담 프로그램 만족도 • 프로그램 개선 및 건의	• 불안, 우울 등의 심리증상 상향 • 대인관계의 어려움 호소 • 성격유형검사 요구도 높음
	심리상담 내용분석	• 호소 문제 유형분석 • 상담 및 프로그램 만족도	• 우울, 불안 증가로 인한 개입요구 증가 • 스트레스 관리 미흡에 따른 개입 요구 증가 • 선후배 · 친구관계 상담비중 증가
	성격 및 정신진단 결과 분석	• TC기질 및 성격검사 • 간이정신진단 검사	• 자율성 낮은 학생들 비중 증가 • 불안, 우울, PTSD, 강박증 등 정서문제 증가 • 수면장애 등 스트레스 수준 높음

- 진로 · 심리 상담 프로그램 개발 과정 중 사전 조사 및 분석 결과 반영된 내용

항목	주요 분석결과	분석결과 반영 내용
진로	• 진로갈등 수준 심화	• 신입생 MBTI, Holland 검사 결과에 따른 집단상담 실시
	• 진로정보 분석 및 종합능력 미흡	• 진로사고 검사 실시 및 해석 워크숍 • 진로집단상담 신설 및 확대
	• 복학생 집단 학업진로 갈등 상향	• 복학생 해피투게더 집단상담 프로그램 신설
심리	• 성격문제 호소 및 개입요구 상향	• 성격이해를 심리검사 및 활용 워크숍
	• 선후배, 또래간 대인관계 갈등 호소	• 대인관계 집단상담 프로그램 신설
	• 우울 · 불안, 스트레스 등 증가 및 대처능력 미흡	• 위기학생 전문상담을 위한 PUSH 체계 구축 • 지역사회 의료기관 연계 지원 프로그램 신설 • 정신건강 실태조사 및 간이정신 진단검사 실시 • 마음행김 집단상담 실시 • 건강상담 프로그램(건강상담의 날, 특강)

- 우리 대학은 대외협력처를 중심으로 유학생 상담을 실시하여, 유학생들의 우울, 불안, 스트레스, 학교적응의 어려움을 해소하기 위해 유학생 대상 MBTI 성격유형 검사 실시와 유학생 해피투게더 집단상담 프로그램을 신설하였음

- 진로 · 심리 상담 프로그램의 특징

- 본교는 진로·심리 상담의 내실화를 위해 입학에서 졸업까지 ‘검사’, ‘상담’,

- ‘프로그램’이라는 「전주기 다면적 상담체계」를 구축하여 운영하고 있음
- 책임지도교수를 중심으로 제공하는 밀착형 기초상담과 CHARM 케어센터 중심의 전문상담 체계의 효율적 운영을 위해 위기학생 전문상담을 위한 「PUSH 상담의뢰 시스템」을 구축함
- 본교는 간이정신 진단검사, 기질 및 성격검사, 전문상담의 결과 치료를 요하는 위기 학생에 대해서 지역사회 전문 보건의료기관의 치료를 의뢰하는 「지역사회연계치료 프로그램」을 운영하고 있음

### 3.2.2 진로·심리 상담 지원 체계 구축·운영

#### □ 진로·심리 상담 관련 규정, 자원 확보(조직·인력·예산) 등 지원

##### - 진로·심리 상담 프로그램의 구축 및 운영과 관련된 규정 또는 지침 내용

- 진로·심리 상담 지원 체계의 구축 및 운영과 관련된 규정을 다음과 같이 수립하고, 각 부서별로 운영지침을 마련해 체계적인 프로그램 운영

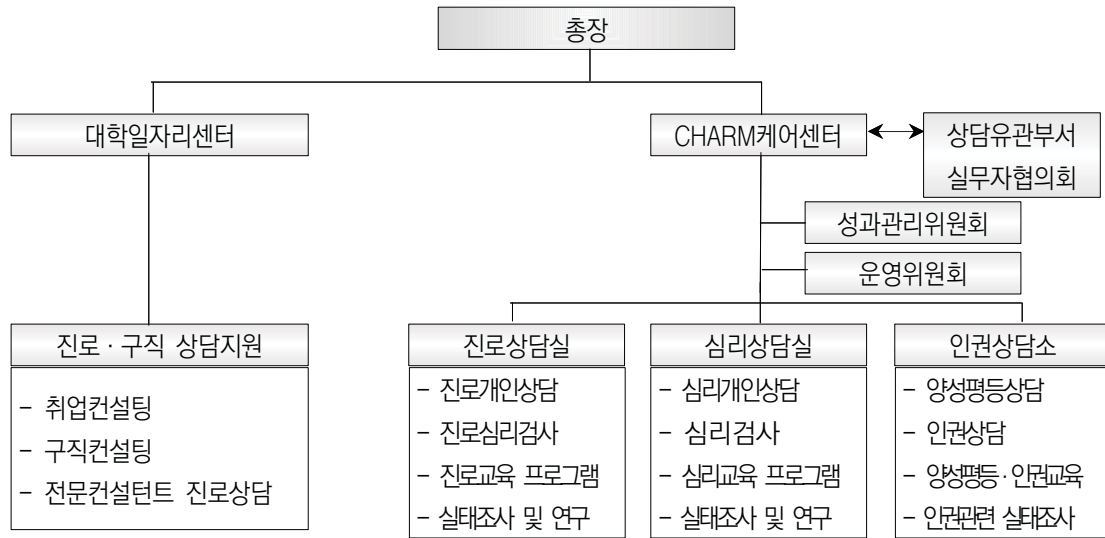
영역	구분	관련규정 및 지침	주요내용
진로	책임지도교수제	• 학사운영규정 제76조	• 직전 학기 학사경고자의 심층상담
	CHARM 케어센터 진로상담실	• CHARM케어센터규정 제4조	• 진로지도, 진로사고검사 및 상담 프로그램 개발 및 조사
		• CHARM케어센터(진로상담실) 업무매뉴얼	• CHARM케어센터 진로상담실 프로그램 내용, 시기, 운영절차 등
	대학일자리센터	• 대학일자리센터운영규정 제3조	• 진로 및 취창업관련 교육, 상담, 정보제공
심리	책임지도교수제	• 책임지도교수제운영규정	• 상담의뢰 및 관리
	CHARM 케어센터 심리상담실	• CHARM케어센터규정 제4조 • 사무분장규정 제35조	• 생활건강지도, 심리검사 및 상담 • 프로그램 개발 및 조사 • 멘토링 프로그램 운영 • 지역의료기관과 연계
		• CHARM케어센터(심리상담실) 업무매뉴얼 • 위기상담매뉴얼	• 개인상담, 집단상담 접수 및 실시, 각종 심리검사 및 해석 • 자살 관련 위기사례 관리, 상담, 업무처리 절차, 주요기관 연락처 등
	인권상담실	• 인권상담소 운영 규정	• 인권상담소 및 인권위원회 조직, 기능 • 인권침해 등의 사건처리 절차

\* 기타 상담유관부서 규정 및 지침

##### - 진로·심리 상담 프로그램 운영을 위한 지원 조직의 구성 및 업무 분장

- 진로및심리상담 지원을 강화하고자 2017년 5월 학생처 산하 학생생활연구소를 독립기관인 CHARM케어센터로 개편
- CHARM케어센터는 입학에서 졸업까지 학생들이 5대 핵심역량을 향상시키도록 진로·심리·건강 영역을 종합적으로 관리하는 독립기구임

- CHARM케어센터 내 진로상담실, 심리상담실, 인권상담소를 구성하여 문제영역별 전문화된 상담이 가능하도록 함



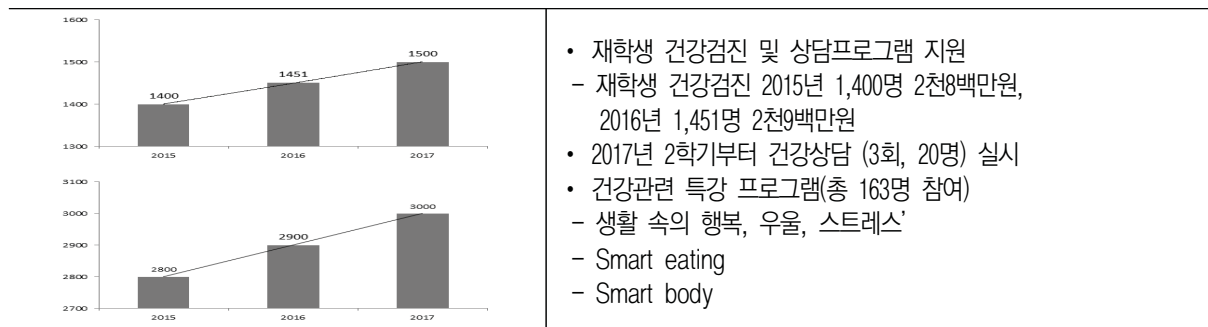
[그림] 진로·심리 상담 조직의 구성 및 업무분장

### 3.2.3 진로·심리 상담 프로그램의 정량적·정성적 실적

#### □ 진로·심리 상담 프로그램의 정량적·정성적 실적

##### - 진로·심리 상담 프로그램의 정량적 실적

- 재학생 건강검진 및 건강상담 프로그램




##### - 진로·심리 상담 프로그램의 성공 또는 우수 사례 등 정성적 실적

- CHARM마음지원단 상담 프로그램

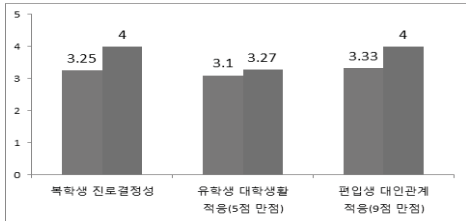

구분	내용
주요내용	<ul style="list-style-type: none"> <li>• 학업, 진로, 대인관계 등의 주제로 1:1 혹은 집단으로 멘토링을 진행</li> <li>• 활동주제 및 일정에 대해 사전계획서 작성 후 2회기 멘토링 진행</li> </ul>
결과 및 성과	<ul style="list-style-type: none"> <li>• 2017년 총 28명의 멘토와 78명의 멘티가 209회의 상담을 진행함</li> <li>• 멘토와 멘티 모두 4.2점 이상의 매우 높은 만족도를 보고함</li> </ul>

	만족도	추천의사	학교생활 도움	재참여 의사
멘토	4.20(.68)	4.40(.74)	4.27(.80)	4.20(.77)
멘티	4.37(.79)	4.38(.77)	4.38(.74)	4.23(.83)

	참여후기 및 우수사례		
참여후기	개인적으로 가지고 있던 고민 등을 또래친구와 함께 이야기하며 풀어가는 것이 좋았음	활동 사진	
우수사례 국내학생	멘티(오**)는 2014년 입학후 학교부적응으로 휴학. 2017년 복학 후 멘토링 활동을 통해 자신과 비슷한 취미(게임)로 재수?를 하고, 진로고민을 했던 멘토가 성적장학생으로 졸업한다는 것에 동질감을 많이 느꼈고 학교에 대한 기대와 학업에 대한 동기가 생겼다 보고		
외국인 멘티	전자공학과 1학년 멘티(라팻***, 가나) 학생과 전기공학과 4학년 멘토 연결. 멘티 학생은 학과에 한국인 친구가 없었는데 친구가 생겨 의지가 되고, 동아리 활동을 함께 할 수 있는 기회가 되서 좋다고 언급		

○ 복학생 · 유학생 · 편입생 해피투게더 집단상담 프로그램

구분	내용	
주요내용	<ul style="list-style-type: none"> <li>• 학내 소수자(복학생, 유학생, 편입생)들을 대상으로 한 집단상담 프로그램</li> <li>• 복학생 진로탐색, 유학생 학교생활적응, 편입생 대인관계 등에 초점 두고 집단상담 진행</li> </ul>	
결과 및 성과	프로그램 운영성과 사전사후 분석	활동사진
	 <p>※ 5점 만점의 환산점수로 치환</p>	

### 3.2.4 환류 체계(성과 분석 등)를 통한 진로·심리 상담 프로그램 개선 실적

#### □ 환류 체계(성과 분석 등)를 통한 진로 · 심리 상담 프로그램 개선 실적

- 환류 체계의 내용과 절차(예: 프로그램 만족도 조사, 프로그램 개선 설문조사, 성과 분석 등)
  - CHARM케어센터는 전년도 프로그램 운영 결과를 기준으로 연간 중점프로그램 운영 계획을 수립하고 연말에 센터 자체 평가 및 운영 결과에 따른 프로그램 보완 및 성과분석을 실시함.
  - CHARM케어센터는 진로 전문서비스 제공 부서를 포함한 상담유관부서의 상담실무자와의 주기적인 협의회를 통하여 진로 심리상담프로그램에 대한 정보를 공유하며 학년말에 각 부서별 진로 심리상담 결과를 총합한 보고서를 작성하고 CHARM케어센터 내 성과관리위원회에 제출하여 피드백을 받고 운영위원회에 보고하는 체계적이 환류시스템이 있음.



- 환류 체계를 통한 프로그램 개선 실적

○ 환류체계를 통해 진로·심리 상담 프로그램의 운영 결과 또는 성과를 분석 및 평가하고 개선방안을 마련하여 반영하고자 함

영역	문제점 및 피드백	조치 및 개선 내용	성과
진로	• 신입생 인·적성검사의 이해와 활용을 위한 집단상담이 MBTI 검사만을 중심으로 운영되는 한계	• 집단상담의 주제를 진로탐색으로 정하고, MBTI와 Holland진로탐색검사 내용 반영('16)	• 프로그램 추천의사 평균 15년 3.9→ 16년 4.0/5점 만점 • 적성문제 호소하는 비율 2016년과 2017년도 25.0%, 21.5%로 감소
	• 진로집단상담(예, 자기이해, 진로탐색, 의사결정 등)을 심리적 문제로 진로미결정이 어려운 학생들에게 적용하기 한계가 있음	• 2학년 재학생 대상 진로사고검사의 이해와 활용을 위한 집단상담 실시('17)	• 1,336명 참여(2학년 재학생의 94.4%). 집단해석에 참여한 학생들의 만족도 3.8점 이상으로 높게 나타남
	• 진로집단상담(예, 자기이해, 진로탐색, 의사결정 등) 외에 학업 진로 갈등이 높게 나타난 복학생을 위한 진로 집단상담 필요	• 복학생 해피투게더 집단상담 실시('17)	• 복학생 진로결정 수준 집단상담 참여 전 2.6점에서 4.2점으로 상승
심리	• 성격이해를 위한 심리검사 참여 인원 확대 필요	• TC기질및성격 검사 실시('16) • 교양 심리학 수업과 연계해 검사 실시	• 2015년 검사 활용 비율 152건, 2016년 308건, 2017년 372건으로 증가
	• 대인관계 집단상담 참여율이 낮음. 또래 상호작용을 활성화 시킬 수 있는 프로그램 필요	• CHARM마음지원단 상담 프로그램 운영('17)	• 대인관계 호소 비율 감소(2017년 선후배 관계 20.7%→2017년 10.0%, 만족도 4.2점 이상)
	• 심리상담과 마음챙김 집단상담으로 스트레스, 우울 등 정신건강 문제 예방 한계	• 2017년 신입생 전체를 대상으로 간이정신진단 검사를 실시및집단해석('17) • 정신과 연계 심리검사 및 상담 지원('17) • 건강상담의 날 운영 및 특강 실시('17)	• 2017년 우울 문제를 호소하는 비율이 9.0%로 감소 • 간이정신진단검사 집단해석 참여자 1,782명 중 90.0% 이상이 보통이상 만족 • 건강상담의 날 건강상담 특강 144명 참여, 프로그램 추천의사 그렇다 이상 80%
	• 대외협력처에서 실시하는 생활 적응 상담 외에 유학생을 대상으로 한 전문상담 없음	• 유학생을 대상으로 한 해피투게더 집단상담 실시('17)	• 집단상담 프로그램 참여 후 유학생들의 대학생활 적응이 상승한 것으로 나타남 (3.10→3.27/5점 만점)



### 3.3 취·창업 지원

#### 3.3.1 취·창업 지원 프로그램 개발·운영

##### □ 취·창업 지원 프로그램 개발·운영

##### - 취·창업 지원 프로그램 지원을 위한 사전 조사 및 분석 내용

- 본교 재학생의 취·창업에 대한 마인드와 원하는 프로그램, 지역 기업체의 채용 요구와 본교 졸업생의 평판을 조사하여, 본교 재학생에게 적합한 취·창업 프로그램 개발 및 개선을 위하여 정기적으로 실시함

조사명	조사내용	분석결과	주기
취업 선호도 조사	<ul style="list-style-type: none"> <li>• 희망 직무분야</li> <li>• 관심 전공 자격증</li> <li>• 진로 및 취업 상담</li> <li>• 참여 취업프로그램</li> <li>• 선호 취업프로그램</li> <li>• 신설 희망 프로그램 등</li> </ul>	<ul style="list-style-type: none"> <li>• 안정적 직업에 대한 선호</li> <li>• 전공 관련 직무 종사에 대한 선호</li> <li>• 학년별 특화 프로그램 요구</li> <li>• 현장실습 참여자 지원체계 강화</li> <li>• 전공맞춤형 프로그램 확대</li> <li>• 방중 기숙형 외국어 능력 강화 프로그램 필요</li> </ul>	매년
창업 선호도 조사	<ul style="list-style-type: none"> <li>• 창업 관심도</li> <li>• 선호 창업 프로그램</li> <li>• 희망 창업 프로그램 등</li> </ul>	<ul style="list-style-type: none"> <li>• 창업진행 수준과 창업교육 간 격차 문제</li> <li>• 창업 아이템의 사업화 교육 부족</li> <li>• 창업 트렌드 정보 수요 부족</li> <li>• 창업 단계별 창업 교과목 부족</li> </ul>	매년
졸업생 평판조사	<ul style="list-style-type: none"> <li>• 졸업생의 인성</li> <li>• 전공능력</li> <li>• 외국어능력</li> <li>• 대인관계</li> </ul>	<ul style="list-style-type: none"> <li>• 인성 및 대인관계 역량은 우수함</li> <li>• 현장실무형 전공능력 부족</li> </ul>	매년
제천 산학관 포럼	<ul style="list-style-type: none"> <li>• 지역기반 기업체의 졸업생 직무역량</li> <li>• 현장실습 참여 평판</li> </ul>	<ul style="list-style-type: none"> <li>• 짧은 현장실습 기간의 문제</li> <li>• 현장 중심 전공능력 미흡</li> <li>• 복잡한 행정처리로 기업에 부담</li> </ul>	매년
취업률 분석 보고서	<ul style="list-style-type: none"> <li>• 프로그램 참여자의 취업결과</li> </ul>	<ul style="list-style-type: none"> <li>• 프로그램 참여 수와 취업률 상관관계 유의미</li> <li>• 전공자격증 취득자의 취업률 상관관계 유의미</li> </ul>	매년

##### - 취·창업 지원 프로그램 개발 과정 중 사전 조사 및 분석 결과가 반영된 내용

- 사전 수요조사 결과를 바탕으로 취·창업 체계도를 개선하고 조직의 확대, 규정 개정, 프로그램 개선을 지속적으로 수행함으로써, 본교 재학생 수준에 적합한 프로그램을 마련하여 운영함

##### - 취·창업 지원 프로그램 체계와 특징

- 취·창업 지원 프로그램 체계
  - 본교는 단편적인 취·창업 교육이 아닌 학생들이 실질적인 역량 향상을 위해 체계적이고, 단계적으로 구성된 SM 3-UP모델을 구축하여 자기주도적 성장 로드맵을 기획하고 실행할 수 있는 경험기회를 제공함
- 취·창업 지원 프로그램 특징
  - 단계적 역량지원체계 : SM 3-UP 모델은 취·창업의 가시적 성과 확보를 위해 1단계는 ‘마인드 UP’, 2단계는 ‘역량 UP’, 3단계는 ‘도전 UP’의 세부 프로그램을 수행하게 됨

- **현장중심적 프로그램 운영** : 본교 취창업 지원프로그램의 핵심은 현장중심적 콘텐츠와 체계를 확보하고 있다는 점으로, 현장경력 및 전문자격증을 보유한 컨설턴트 및 산학협력 교수가 취창업 교육을 지원하고 있으며, 세명가족 기업과의 연계한 특화된 현장실습 및 멘토링을 제공하고 있음
- **취업목표관리제의 운영** : 학과(전공)별로 설정한 목표 취업률에 대한 성취도 관리를 통해 교원 업적평가에 반영하는 등 취업에 대한 교직원의 책임감과 참여를 유도함
- **학생창업 경험의 실현** : 2017년 ‘SeBIN 300 ‘계획을 수립하고, 창업 오프라인 플랫폼으로 세명창업물을 설치하여, 창업아이템의 판매 및 전시의 상설화



[그림] 창업 지원시스템 체계 및 프로그램

### 3.3.2 취·창업 지원 체계 구축·운영

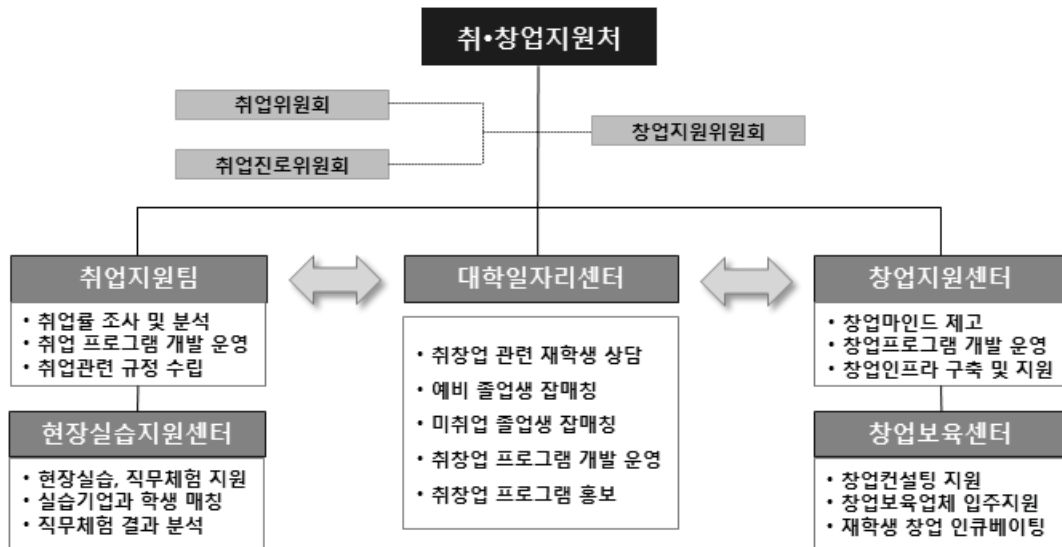
#### □ 취·창업 규정, 자원 확보 등 지원

##### - 취·창업 지원 프로그램의 구축 및 운영과 관련된 규정 또는 지침 내용

구분	규정 및 지침	주요 내용
취업	학생커뮤니티 운영 규정(6, 8조)	• 학생 주도 취창업커뮤니티 활동 지원
	대학일자리센터 운영규정(3조)	• 직업진로 및 취·창업 관련 교육, 상담 시행 • 기업체 채용정보 제공 및 취업안내
창업	학생창업지원규정(6조)	• 학생창업활동 활성화를 위한 창업교육, 창업공간지원, 사업화 자금지원, 사업화 멘토링 및 제반 활동 지원
	학생커뮤니티 운영 규정(6, 8조)	• 학생 주도 취창업커뮤니티 활동 지원
	창업지원센터규정(3조)	• 학생창업 지원 및 조정 • 창업교육 프로그램의 개발, 보급 및 확대 • 학생 창업동아리 운영과 각종 행사의 기획 및 지원
	대학일자리센터 운영규정(3조)	• 취·창업 관련 교육, 상담 시행
현장실습	학교기업 설치·운영에 관한 규정(12조)	• 학생 현장실습교육에 활용

##### - 취·창업 지원 프로그램 운영을 위한 지원조직의 구성 및 업무분담

- 취·창업지원처 산하에 1개 팀(취업지원팀)과 4개 센터를 설립하여 업무별 전문성을 확보하고 재학생을 위한 효율적인 취·창업 프로그램 지원체계를 구축하여 운영함



### 3.3.3 취·창업 지원 프로그램의 정량적·정성적 실적

〈표〉 창업 정규교과목 운영 현황

학년도	개설학과	교과목명	학점	주요내용	재학생 수 (명)	이수자수 (명)	재학생 대비이수자 비율 (%)
2015	공동	[1학기] 자기개발과창업	2	자기 개발과 창업 이론	8,141	78	1.0%
	공동	[2학기] 자기개발과창업	2	자기 개발과 창업 이론		77	0.9%
	법학과	[1학기] 지적소유권의이해	2	지적소유권의 이해 이론 강의		115	1.4%
	글로벌경영학부	[1학기] 기업과 경영	2	기업과 경영에 관한 이론		94	1.2%
	글로벌경영학부	[1학기] 무역벤처창업론	3	무역벤처 창업 이론		53	0.7%
		[1학기] 창업론	3	창업 이해		73	0.9%
	법학과	[2학기] 지적소유권의이해	2	지적소유권의 이해 이론 강의		96	1.2%
	글로벌경영학부	[2학기] 기업과경영	2	기업과 경영에 관한 이론		31	0.4%
	소계					617	7.6%
2016	법학과	[1학기] 지적소유권의이해	2	지적소유권의 이해 이론 강의	7,828.5	38	0.5%
	법학과	[1학기] 지적소유권의이해	2	지적소유권의 이해 이론 강의		57	0.7%
	글로벌경영학부	[1학기] 기업과경영	2	기업과 경영에 관한 이론		38	0.5%
	글로벌경영학부	[1학기] 창의적문제해결기법	2			52	0.7%
	취업지원처	[1학기] 자기개발과창업	2	자기 개발과 창업 이론		72	0.9%
	글로벌경영학부	[1학기] 무역벤처창업론	3	무역벤처 창업 이론		40	0.5%
	법학과	[1학기] 지식재산권법	3	지적소유권의 이해 이론 강의		17	0.2%
	교양대학	[2학기] 창의적사고와표현	3	창의적 생각에 대한 이론		14	0.2%
	교양대학	[2학기] 창의적사고와표현	3	창의적 생각에 대한 이론		22	0.3%
	법학과	[2학기] 지적소유권의이해	2	지적소유권의 이해 이론 강의		43	0.5%
	법학과	[2학기] 지적소유권의이해	2	지적소유권의 이해 이론 강의		32	0.4%
	바이오환경공학과	[2학기]	2	문제해결 정의		31	0.4%

학년도	개설학과	교과목명	학점	주요내용	재학생 수 (명)	이수자수 (명)	재학생 대비이수자 비율 (%)
		창의적문제해결기법					
	취업지원처	[2학기] 자기개발과창업	2	자기 개발과 창업 이론		66	0.8%
	융합디자인학부	[2학기] 디자인창업실무	3	디자인 관련업종 창업 실무 강의		10	0.1%
	융합디자인학부	[2학기] 디자인창업실무	3	디자인 관련업종 창업 실무 강의		10	0.1%
	호텔관광경영학과	[2학기] 외식창업프로젝트	3	외식 창업에 관한 이론적 배경		22	0.3%
	바이오환경공학학과	[2학기] 특허와환경신기술	2	특허와 환경 기술 이론		16	0.2%
	호텔관광경영학과	[2학기] 현대산업창업론	3	창업이론		16	0.2%
	호텔관광경영학과	[2학기] 현대산업창업론	3	창업이론		14	0.2%
	교무연구처	[2학기] 타대학이수과목_KCU_기업가정신과창업	3	기업가 정신이론		96	1.2%
	소계					706	9.0%
2017	공동학부	[1학기] 창업비즈니스	2	창업실무이론		127	1.7%
	법학과	[1학기] 지적소유권의이해	2	지적소유권의 이해 이론 강의		57	0.8%
	글로벌경영학부	[1학기] 기업과경영	2	지적소유권의 이해 이론 강의		31	0.4%
	바이오환경공학학과	[1학기] 창의적문제해결기법	2	창의적인 사고 개발		34	0.5%
	공동학부	[1학기] 자기개발과창업	2	자기 개발과 창업 이론		80	1.1%
	법학과	[1학기] 지식재산권법	3	지적소유권의 이해 이론 강의		32	0.4%
	글로벌경영학부	[1학기] 기업가정신과창업	2	기업가정신에의한 창업		34	0.5%
	디지털콘텐츠창작학과	[1학기] 스토리텔링창작	3	창업을 위한 준비과정		23	0.3%
	공연영상학과	[2학기] 창의적사고와표현	3	창의적 생각에 대한 이론		22	0.3%
	공연영상학과	[2학기] 창의적사고와표현	3	창의적 생각에 대한 이론		19	0.3%
	공동학부	[2학기] 자기개발과창업	2	자기 개발과 창업 이론		78	1.0%
	호텔관광경영학과	[2학기] 외식창업론	3	외식 창업에 관한 이론적 배경	7,507.5	27	0.4%
	호텔관광경영학과	[2학기] 외식창업론	3	외식 창업에 관한 이론적 배경		43	0.6%
	호텔관광경영학과	[2학기] 외식창업론	3	외식 창업에 관한 이론적 배경		46	0.6%
	호텔관광경영학과	[2학기] 외식창업론	3	외식 창업에 관한 이론적 배경		43	0.6%
	바이오환경공학학과	[2학기] 특허와환경신기술	2	특허에관한 이론		19	0.3%
	호텔경영학과	[2학기] 현대산업창업론	3	창업이론		12	0.2%
	호텔경영학과	[2학기] 현대산업창업론	3	창업이론		21	0.3%
	한방화장품과학과	[2학기] 뷰티산업취창업세미나	3	미용을 중심으로 한 창업		17	0.2%
	벤처창업학과	[2학기] 창업학개론	3	창업의 이해		5	0.1%
	공동학부	[2학기] 타대학이수과목_KCU_기업가정신과창업	3	창업과 기업가 정신		97	1.3%
	소계					867	11.5%

## □ 취·창업 지원 프로그램의 정량적·정성적 실적

### - 취·창업 지원 프로그램의 정량적 실적

- 본교 재학생과 교육 정책에 적합한 17개의 취·창업 프로그램을 개발하고, 전체 재학생의 150%가 적극적인 프로그램 참여, 프로그램 보완 및 개선 노력을 통하여 최근 3년간 재학생 취업률은 충청권 대학 상위 그룹에 속함
- 취·창업지원처의 단과대학별, 학년별, 재학생 취·창업 프로그램 구성 및 운영으로 프로그램 참여자의 취업률은 일반 재학생 취업률 대비 4-5% 높음
- 재학생의 사전조사 결과 전공자격증과 현장실습 확대 요구에 따라서, 2016년 7월 현장실습지원센터를 신설하여, 2015년 대비 참여재학생 수 400%의 증가와 운영체계 선진화를 통하여 고용노동부 직무체험 전국 대학 최다 참여 대학 인정과 대학일자리센터 우수 평가대학으로 선정됨
- 학생창업을 실질적으로 지원하는 창업 프로그램을 운영하여, 창업경진대회(1명), 창업 현장실습(1명), 세명창업몰(1명), 창업커뮤니티(2명), 창업인큐베이팅(8명)에서 사업자등록자 배출함
- 최근 3년간 현장실습 프로그램 참여인원

구분	2015년	2016년	2017년	3년 평균
참여인원	73	210	400	227.6명
재학생수	8,464	8,086	7,810	8,130명
참여비율	0.86%	2.60%	5.12%	2.8%

### - 취·창업 지원 프로그램의 성공 또는 우수 사례 등 정성적 실적

- 재학생 수요조사 결과 외국어 능력 함양에 대한 프로그램 개발을 위해, 방학기간 중 기숙형으로 매년 800명 이상 재학생 대상으로 토익 완생 프로그램을 실행하여 취업에 필요한 영어 능력 향상 우수 사례를 운영함
- 재학생의 전공 자격증 취득, 전공 관련 창업 활동과 실제 사업자 등록과 사업 운영에 대한 컨설팅을 포함한 재학생 주도적 동아리 활동인 73개의 1824 community 활동을 진행하고, 적극적으로 지원함
- 창업활성화를 위한 SeBIN 300 PLAN을 수립함으로써 체계적이고 장기적인 창업지원3대 전략과 6개 중점과제를 마련하여 2017년부터 적극적으로 추진함
- 학생창업경험을 실현하는 오프라인 창업 플랫폼으로서 교내에 ‘세명창업몰’을 설치하여 창업 아이템의 판매 및 전시 상설화하였으며, 학과연계형 온라인 창업 플랫폼으로서 통번역서비스(국제언어문화학부 중국어 전공), e커머스(전자상거래학과)를 위한 웹사이트 구축함

○ 취·창업 지원 프로그램의 년도 별 우수사례

연도	프로그램명	정성적 실적
2015	토익완생 [영어 기숙형 특강]	<ul style="list-style-type: none"> <li>• 재학생 참여 수</li> <li>• 토익완생 참여 학생의 취업률</li> <li>• 토익완생을 통한 글로벌 능력 함양 사례</li> </ul>
2016	1824community [취·창업 동아리]	<ul style="list-style-type: none"> <li>• 취업과 창업에 관련한 community 수</li> <li>• 취업, 창업 community 의 활동 우수 사례</li> </ul>
2017	현장실습[직무체험]	<ul style="list-style-type: none"> <li>• 전체 현장실습[직무체험] 재학생 수의 증가율</li> <li>• 고용노동부의 전국대학 선도 대학 사례</li> </ul>
	전공 자격증 취득	<ul style="list-style-type: none"> <li>• 단과대학, 각 학부(과) 전공 자격증 취득 현황</li> <li>• 전공자격증 취득을 통한 취업률 향상 졸업생 수 사례</li> </ul>
	창업Sebin300 실지 운영 사례	<ul style="list-style-type: none"> <li>• 창업 동아리, 컨설팅, 인큐베이팅, 창업 사업자 등록 우수 사례</li> </ul>
	세명창업물	<ul style="list-style-type: none"> <li>• 세명창업물(쇼핑몰) 운영, 창업(사업자등록완료)자 배출(4팀)</li> <li>• 블링블링 (액세서리)</li> <li>• 세명창업물 입점으로 창업에 대한 자신감 고취 (한 학기 운영으로 매출 500만원)</li> <li>여성 호신용 액세서리 등 추가 제품군 개발 및 상표권 등록 진행 중</li> </ul>
	창업경진대회	<ul style="list-style-type: none"> <li>• 파인스튜디오 (모바일게임)</li> <li>• 개발 게임 완성도 제고를 위해 디자인 전공 학생들과 팀 매칭 및 교내에 게임 제작 공간 제공으로 사업자등록 2018년 상용 서비스 목표로 테스트 진행 중</li> </ul>
	창업커뮤니티	<ul style="list-style-type: none"> <li>• 온달 (한방화장품)</li> <li>• 중소기업청 마케팅 지원사업 선정 (지원금 500만원)      2017 제천 국제한방바이오 산업엑스포 부스 참가</li> </ul>
	창업인큐베이팅	<ul style="list-style-type: none"> <li>• SCIC (중국어 통번역서비스)</li> <li>• 세명 통번역서비스 온라인 플랫폼에 개인사업자 8명 입점지역특화 제품의 중국향 수출 지원으로 사업모델 다각화 진행 중</li> </ul>

### 3.3.4 환류 체계(성과 분석 등)를 통한 취·창업 지원 프로그램 개선 실적

#### □ 환류 체계(성과 분석 등)를 통한 취·창업 지원 프로그램 개선 실적

##### - 환류 체계의 내용과 절차

- 취·창업지원처에서 시행하는 모든 프로그램에 대해 결과에 대한 분석과 개선사항을 도출하여 위원회의 심의를 거쳐 차기 사업에 반영하도록 하고 있으며, 교육성과 관리센터에서 제시한 개선사항을 반영하는 2개의 트랙 환류체계를 구축하고 운영함
- 매년 1년간 시행한 프로그램에 대한 취·창업 프로그램 평가보고서를 발행 및 분석을 통하여 차기년도 프로그램의 개선에 반영하고, 졸업생 취업에 관한 취업진로 현황 결과 보고서를 발행하여 취업과 프로그램과의 상관 관계를 분석하고 이를 차기년도 프로그램 운영에 반영함
- 취업, 창업, 현장실습지원센터 각각의 운영위원회에서 취·창업관련 사전분석보고서, 연도별 프로그램 평가보고서, 졸업생 취업 결과보고서를 분석하고, 개선점과 보완점을 도출하여 차기년도 프로그램에 반영하는 환류 체계를 운영

- 환류 체계를 통한 프로그램 개선 실적

- 현장실습[직무체험]에 참여한 재학생의 만족도 조사와 성과 분석, 기업체의 다양한 운영 과정의 개선점과 운영의 온라인 시스템화 등의 개선을 통하여, 매년 200% 이상 재학생 참여 실적과 프로그램 운영 체계를 선진화함
- 창업 프로그램에 대한 지속적인 개선을 통하여, 본교 재학생에게 적합한 6개의 사업자 등록과 사업 진행 및 창업 인프라를 구축하고 운영함
- 환류시스템을 통한 프로그램 개선 실적

구분	분석 및 평가	개선방안 및 시행	개선실적
창업	• 창업 마인드 고취 및 창업 아이템 개발을 위한 창업 교육 및 행사 필요	• 학업과 생활 속에서 창업 아이템을 도출하고 개발하는 과정의 체계적인 교육 프로그램 도입	• Design Thinking 기법을 적용한 창업 캠프 진행으로 창업 아이템 발굴 및 개발 역량 증대
	• 최신 창업 트렌드 정보 습득 및 체험기회의 접근성 미흡	• 현직 창업 전문 강사 및 청년창업가의 경험을 공유하는 창업특강 기획	• 릴레이 창업특강 참여 후 창업 의지 제고 및 창업 아이템 사업화 진행 사례 도출 (특화식물 다육이 캐릭터 상품화 진행 중)
	• 사업모델 개발 및 사업계획 수립의 교육 수요 증가	• 단기집중 창업교육 프로그램 기획 및 창업경험을 통한 사업화 기회 제공	• 창업지도사 양성과정 교육 진행 및 창업 플랫폼 구축으로 학과연계형 창업 사례 도출 (통번역서비스, e커머스 사업자 등록)
취업	• 현습프로그램 참여 재학생과 기업의 높은 만족도 • 참여재학생 지원 체계화 필요	• 현장실습 참여재학생에게 장학금 및 기숙사 제공 등 지원체계화 • 현장실습 지원을 위한 인력 보강 및 운영체계 개선	• 고용노동부 직무체험 현장실습 참여 재학생 수 전국 1위 및 우수사례로 인정 (2017년)
	• 대학전체 재학생 대상 취업 특강 및 캠프 운영으로 프로그램 내용 한계	• 단과대학별 취업 특강 및 캠프 자체개발 및 운영 지원 • 학부(과) 별 취업역량강화 사업 시행 지원	• 계열별 맞춤형 프로그램 내용 내실화 및 참여 재학생 증가 및 만족도 향상
	• 취업 프로그램 별 참여 재학생의 추적관리 자료 미흡	• 상담, 취업 프로그램 참여 재학생의 자료 체계화 및 연관 프로그램 참여 컨설팅실시	• 재학기간 중 체계화된 프로그램 참여로 재학생 취업관련 경력 및 스펙으로 활용



## 4. 교육성과

### 4.1 교육 수요자 만족도 관리

#### 4.1.1 교육 수요자 만족도 관리 체계 운영

##### □ 교육 수요자 만족도 관리 체계의 운영

- 대학 전체 및 단과대학 차원에서 주기적·체계적으로 운영하는 교육 수요자 만족도 조사 관리 체계의 운영 내용
  - 우리 대학은 지속적인 교육의 질 유지·개선을 위한 교육수요자 관리체계를 구축하였고, 이를 바탕으로 지속적이고 다양한 활동을 수행하여 교육의 질 향상을 적극적으로 유도하고 있음. 또한 지속적 성과지표 분석 및 체제 개편 시스템을 통한 모니터링을 시행하여 전반적 대학 성과 창출을 위해 노력하고 있음
  - 우리대학은 교육목표인 ‘도전·성장·자립하는 CHARM 인재 양성’을 위해 대학 교육혁신본부 및 교육성과관리센터 주관으로 매년 교육 수요자 만족도 조사를 주기적으로 실시하고 있음. 또한 대학 본부 차원에서 다양한 특정 영역에 대한 교육 수요자 만족도 조사를 주기적으로 실시하고 있음

조사명	대상	조사주기	영역	주체	시행여부		
					'15	'16	'17
교육 수요자 만족도 조사	재학생	매년	교육과정	대학교육 혁신본부 / 교육성과 관리센터*	○	○	○
			학사제도				
			학습지원				
			교육시설				
			취창업지원				
	졸업생	매년	교육과정		○	○	○
			교육서비스				
	기업체	매년	졸업생역량		○	○	○
	학부모	매년	교육서비스		○	○	○
[신규]세명 Talk Talk	재학생	분기별	교육서비스		-	-	○
신입생/재학생/유학생 실태조사	재학생	매년	대학생활	본부 (CHARM케어센터)	○	○	○
전공 교육과정 만족도 조사	재학생	격년	전공교육과정	본부 (교무연구처)	-	○	-
	졸업생						
	기업체						
빨간펜 제도 만족도 조사	재학생	매학기	수업운영		○	○	○
[신규]학사모니터링단	재학생	매학기	학사		-	-	○
구성원(재학생) 교양교육설문조사	재학생	매년	교양교육과정	대학 (교양대학)	-	○	○

\* 2017년부터 대학교육혁신본부 산하 교육성과관리센터(5월 신설) 주관 및 11월 실시로 변경

- 대학교육혁신본부 산하 교육성과관리센터(2017.5) 설치하여, 교육 수요자 만족도조사의 체계성을 강화함
- 대학교육혁신본부 산하 교육성과환류실행협의회를 설치하여 교육 수요자 만족도 조



사 결과에 기반한 실행 사항을 모니터링하고, 교육성과 분석 및 정책연구 결과에 기반한 실행방안을 수립하도록 하여 환류 체제를 강화함

운영주체	구분	체계화 내용
교육성과관리센터	설치 및 기능	<ul style="list-style-type: none"> <li>• 대학교육혁신본부 산하 교육성과관리센터(2017.5) 설치</li> <li>• 교육 수요자만족도 조사를 전담하여, 조사방법을 개선하고 다양화하며, 환류 기능을 보강함</li> </ul>
	규정 제정	• 교육성과관리센터 운영 내규와 교육수요자만족도 관리 규정 제정(2017.9)
	전문 인력	• 센터장 1(교육행정), 전문위원 1(교육평가 및 측정)
	교육 수요자 만족도 조사 체계 정비	• 조사의 신뢰성을 개선하기 위해 2017년부터 조사시기(연중 11~12월)와 조사방법(표본조사), 표본추출방법(비례층화표본추출)을 변경함
	교내 설문조사 체계 수립	<ul style="list-style-type: none"> <li>• 교육 수요자 만족도 조사의 참여도와 신뢰성을 제고하기 위해 교내 설문조사 체계 수립(예정)</li> <li>• 교내 만족도 및 요구 조사의 통합 관리를 위한 체계와 절차를 수립함. 이를 통해 재학생의 설문 피로도와 중복조사를 예방하고, 관련 데이터 수집과 분석, 결과 활용을 능률화, 체계화함</li> </ul>
	분석 결과의 활용 및 환류	<ul style="list-style-type: none"> <li>• 교육수요자 만족도 조사 결과는 다양한 학생, 교육, 시설 등 관련 데이터와 연결하여 분석함으로써, 정책 결정을 위한 유의미한 정보를 제공하도록 함</li> <li>• 교육 수요자 만족도 조사 결과를 토대로 실시된 교육 및 서비스 개선 사항을 학교 홈페이지, SNS(페이스북)에 적극적으로 홍보하여, 재학생의 만족도 참여 의지와 유관 부서의 개선 의지를 고취함</li> </ul>
교육성과환류 실행협의회	조사결과 기반 부서별 조치 및 개선에 대한 모니터링	<ul style="list-style-type: none"> <li>• 대학교육혁신본부 산하 설치(2017. 5)</li> <li>• 대학교육혁신본부규정 내 관련 규정 마련</li> <li>• 교육 수요자 만족도 조사 결과, 교육성과 분석 결과, 정책연구 결과에 기반한 실행 방안 수립, 실행 사항 모니터링 등을 담당하여, 환류 체제를 강화</li> </ul>

#### 4.1.2 교육 수요자 만족도 조사를 통한 환류 실적

##### □ 교육 수요자 만족도 조사결과의 분석 및 활용 체계

- 교육성과관리센터를 중심으로 다양한 교육 수요자 만족도 조사 데이터를 수집, 분석, 활용하기 위한 체계를 구축하고 운영하고 있음

분석 및 활용 체계	체계화 내용
분석 체계	<ul style="list-style-type: none"> <li>• 교육 수요자 만족도 조사뿐만 아니라 학부교육 관련 교내 DB를 연결하여 다양한 분석을 실시하는 체계를 운영하고 있음(예: 중도탈락 예측 모형 개발 등을 실시함(예정))</li> <li>• 대학 효과를 분석하기 위한 투입-환경-성과(I-E-O) 모델을 활용함</li> <li>• 만족도 조사의 성격과 데이터에 따라 기술통계(빈도분석 등), 차이검정, IPA, 시각화, 질적 분석 등의 분석 방법을 활용하고 있음</li> </ul>
활용 체계	<ul style="list-style-type: none"> <li>• 교육 수요자 만족도 조사결과의 활용을 위해 교육성과환류실행협의회를 설치하여 환류 체계를 운영하고 있음</li> <li>• 교육성과환류실행협의회를 통해 만족도 조사결과를 기반으로 유관부서와 결과 조치를 논의하고, 주기적 회의를 통해 실시 경과를 모니터링 하도록 함</li> <li>• 분석 결과는 처장회의 보고를 포함하여 보고서의 형태로 교내 유관부서 및 구성원과 공유하여, 결과 활용의 필요성 인식과 활용 효과를 높이도록 함</li> </ul>

□ 교육 수요자 만족도 조사 결과에 따른 유무형의 교육 서비스 개선 노력 및 효과

조사명	조사 결과	개선 노력	효과
교육 수요자 만족도 조사	<ul style="list-style-type: none"> <li>교양교육과정 개선 요구               <ul style="list-style-type: none"> <li>‘14년: 질적 개선 및 다양화</li> <li>‘15년: 시대적 변화 반영</li> <li>‘16년: 여가, 자격증 과목 개설</li> </ul> </li> </ul>	<ul style="list-style-type: none"> <li>‘15년: 4개 핵심역량(자아, 소통, 창의, 봉사)으로 이수체계 개편과 교과목 다양화: 129개 =&gt; 158개</li> <li>‘16년: ‘알기 쉬운 사물인터넷’, ‘진로 탐색’ 등 7개 교과목 신규개설</li> <li>‘17년: 여가관련 과목 개설</li> </ul>	<ul style="list-style-type: none"> <li>만족도 개선               <ul style="list-style-type: none"> <li>교양교육만족도 조사</li> <li>교육수요자만족도 조사: 교양만족도 향상</li> </ul> </li> </ul>
	<ul style="list-style-type: none"> <li>진로설계 상담, 책임지도교수제의 내실화 필요(‘15년)</li> </ul>	<ul style="list-style-type: none"> <li>미드필드 설계 및 상담 교과목 운영 핸드북 제작(‘16년) 및 배포</li> <li>CHARM 케어센터 조직 확대 및 전문가 확충(‘17년)</li> </ul>	<ul style="list-style-type: none"> <li>상담 사전 사후 만족도 향상</li> </ul>
	<ul style="list-style-type: none"> <li>학사제도 개선 필요               <ul style="list-style-type: none"> <li>‘14년: 합리적인 학사제도</li> <li>‘15년: 학사제도 안내 강화</li> <li>‘16년: 다양한 연계전공 개설</li> </ul> </li> </ul>	<ul style="list-style-type: none"> <li>‘17년: 조기취업자 성적부여 규정 마련, 복수(부)전공 이수기준 완화</li> <li>‘16년: 매 학기 학사제도설명회 개최, ‘장학금의 날’ 신설 매년 개최</li> <li>‘16~17년 : 6개 연계전공 신설</li> </ul>	<ul style="list-style-type: none"> <li>다양한 연계전공에 대한 이수자 수 증가</li> </ul>
	<ul style="list-style-type: none"> <li>학습지원 제도 개선               <ul style="list-style-type: none"> <li>‘14년: 학습지원제도 개선</li> <li>‘15년: 세명튜터링 확대</li> </ul> </li> </ul>	<ul style="list-style-type: none"> <li>‘15년: 학습지원프로그램 개선               <ul style="list-style-type: none"> <li>학습커뮤니티 ‘필통’ 프로그램 신설</li> <li>세명튜터링 선발 팀 확대</li> </ul> </li> </ul>	<ul style="list-style-type: none"> <li>프로그램 이수자의 전공자 격증, 공모전, 국가고시 합격자 수 증가</li> <li>이수자의 획득 성적이 비 이수자의 학습성적 비해 우수함</li> </ul>
	<ul style="list-style-type: none"> <li>취창업 지원 개선               <ul style="list-style-type: none"> <li>‘15년: 프로그램 다양화</li> <li>‘16년: 관련 교과목 신설, 조직 전문성 강화</li> </ul> </li> </ul>	<ul style="list-style-type: none"> <li>취창업 지원 역량 강화               <ul style="list-style-type: none"> <li>‘16년: 제1회 취창업주간 시행, Allchi-Journal-Man창단</li> <li>‘17년: 현장실습지원센터, 창업지원센터 설치 및 센터장, 전문위원 신규 임용, ‘CHARM진로설계 및 자기계발’ 교과목 개설 운영</li> </ul> </li> </ul>	<ul style="list-style-type: none"> <li>취업률의 점진적 상승</li> <li>학생 창업실적의 상승</li> </ul>
	<ul style="list-style-type: none"> <li>시설개선               <ul style="list-style-type: none"> <li>‘14~16년: 도서관 증설 및 시설 유지 보수</li> <li>‘16년: 정보시스템 개선</li> </ul> </li> </ul>	<ul style="list-style-type: none"> <li>민송도서관 시설 개선               <ul style="list-style-type: none"> <li>‘14~15년: 창문, 열람실 전면 개선 및 재배치</li> <li>‘16년: ‘러닝 커먼스’ (학습과 휴식 공간) 개소, 개방시간, 대출 제한 권수 확대 조정</li> </ul> </li> <li>정보시스템 개선               <ul style="list-style-type: none"> <li>‘16~17년: 전 캠퍼스 초고속 Wifi 서비스 개시, 학사 및 행정서비스 정보의 모바일 Push 서비스 ‘세명통통’ 개발 및 제공</li> </ul> </li> </ul>	<ul style="list-style-type: none"> <li>도서관 자체 만족도 조사 결과의 상승</li> <li>세명통통 서비스 개통후 만족도 조사(증빙)</li> </ul>
세명 TalkTalk	<ul style="list-style-type: none"> <li>교육수요자만족도 조사 방법의 개선</li> <li>‘17년: 포인트 또는 사례 제공</li> </ul>	<ul style="list-style-type: none"> <li>조사 방법 개선               <ul style="list-style-type: none"> <li>‘17년: 표본조사로 변경 및 응답자 사례 제공</li> </ul> </li> </ul>	<ul style="list-style-type: none"> <li>2017 교육 수요자 만족도 조사 문항 설계에 반영</li> </ul>
신입생/ 재학생/ 유학생 실태조사	<ul style="list-style-type: none"> <li>‘16년 : 정신건강, 우울불안 대한 지원 필요 확인</li> </ul>	<ul style="list-style-type: none"> <li>조사 도구 추가               <ul style="list-style-type: none"> <li>‘17년: 신입생 전수 대상 간이정신진단검사 추가, 학부과별 해석 상담 제공</li> </ul> </li> </ul>	<ul style="list-style-type: none"> <li>고위험군 개인상담을 통한 학교적응력 향상</li> </ul>
전공교육과정 만족도 조사	<ul style="list-style-type: none"> <li>‘16년 : 학부과별 교육과정에 대한 평가 및 개선 방안, 본부의견 등을 도출함</li> </ul>	<ul style="list-style-type: none"> <li>2017학년도 교육과정 개선에 반영함</li> </ul>	<ul style="list-style-type: none"> <li>2017학년도 교육과정 개선에 반영함</li> </ul>
빨간펜제도 만족도조사	<ul style="list-style-type: none"> <li>.</li> </ul>	<ul style="list-style-type: none"> <li>.</li> </ul>	<ul style="list-style-type: none"> <li>교육의 질 및 만족도 개선</li> </ul>
학사 모니터링단	<ul style="list-style-type: none"> <li>학사제도 홍보강화 필요성 확인</li> <li>‘17년</li> </ul>	<ul style="list-style-type: none"> <li>학사제도 설명회 확대 시행</li> <li>‘17년:</li> </ul>	<ul style="list-style-type: none"> <li>담당부서 확인 예정</li> </ul>

## Ⅳ. 자체평가 종합논의

### 1. 정량적 평가준거

#### 가. 필수평가준거

- 자체평가 준거의 모체가 되는 기관평가인증에서는 대학의 필수요소인 전임교원, 시설, 학생, 재정 등을 대상으로 평가할 수 있는 주요지표를 필수평가준거로 설정하고, 필수 평가준거의 요구 수준은 대학교육의 질을 확보하기 위하여 대학설립운영규정 등 각종 법령 요구사항, 정부재정지원사업의 신청 자격기준 등에서 요구하는 절대적 기준을 고려하여 설정함
- 대학이 인증을 받기 위해서는 반드시 모든 필수 평가준거의 최소 요구 수준을 충족해야 함
- 우리 대학의 필수평가준거는 2017 정보공시 기준으로 모두 충족되어 2주기 대학기관평가인증 평가에서도 무난히 달성할 것으로 예상함

#### 나. 일반평가준거

- 2015~2017년 정보공시 기준으로 대부분 충족하고 있으며, 향후에도 평가 기준을 상향할 수 있도록 관리하겠음
- 세입중 기부금 비율은 2015~2017년 공시 기준 평균으로 기준값에 다소 못 미치나 최근 3년간의 향상되는 추세이며 2주기 기관평가인증시 기준값을 무난히 충족할 수 있을 것으로 사료됨
- 재학생 1,000명당 도서관 직원 수도 2018학년도까지 기준값을 달성할 수 있도록 관계부서와 협력하여 노력하겠음
- 자체평가 결과를 토대로 향후 2주기 기관평가인증(2019년) 실시 전까지 모든 준거의 기준값을 충족할 수 있도록 관계부서와 지속적 협력하겠음

### 2. 정성적 평가준거

- 우리 대학은 교육부 및 각종 대학평가에 있어 요구되는 대학의 기본적 운영 항목, 즉 발전계획, 수업 및 교육과정 운영, 학생지원(학생 학습역량 강화 지원, 진로·심리 상담 지원, 취·창업 지원), 교육성과 부분 등에 있어, 고등교육 관련 법령 및 우리

대학 각종 규정을 엄정하고 효율적으로 준수·집행하고 있음

- 따라서 **종합적 평가의견은 “적정성을 유지하고 있음”으로 평가함**. 단 각 부문에 대한 수요조사 및 현황 분석, 제도 설계, 추진·적용, 개선 점검 및 환류는 지속가능하게 전개하는 것이 필요함. 이에 대한 우리대학 추진 체계 「세명 Edu-Pop」을 수립해, 학생 교육(Education) 시 구성원의 수요(demands)를 기반으로 규정(rules)을 만들어 프로그램(program)을 시행하고 그 성과(outcome)를 바탕으로 계획을 개선(improvement)해 나가는 체계적 절차 확립. 교내 구성원이 이를 쉽게 기억할 수 있도록 ‘가수는 K-pop, 세명은 Edu-Pop’이라는 슬로건을 만들어 참여 확산 유도하고 있음

#### 가. 발전 계획 및 성과

- 우리 대학은 교육이념 및 교육목적을 달성하기 위한 명료한 교육목표와 인재상을 설정하고 있으며, 인재상에 도달할 수 있도록 핵심역량을 키울 수 있는 학생학습성과 관리 체제를 구축하여 운영하고 있음
- 교내·외 의견 수렴 및 학습요구분석에 근거한 실현가능한 중·장기 발전계획 및 특성화계획을 수립하여 지속적인 대학발전을 도모함과 동시에 경쟁력을 강화하고 있으며, 성과 및 운영에 대하여 정기적으로 평가 및 점검하고 그 결과를 교육 및 대학 운영에 반영 하고 있음

#### 나. 수업 및 교육과정 운영

##### ① 교육과정·강의개선

- 우리 대학은 교육목표를 달성하기 위하여 교양 및 전공교육과정을 편성하여 충실하게 운영하고 있으며, 변화하는 사회적·학문적 요구를 반영하여 주기적으로 교육과정을 개선하고 있음
- 우리 대학은 학문적·사회적·시대적 요구 및 대학의 인재상을 반영하여 교육과정을 편성하고, 학생의 선택권이 보장되도록 운영하고 있으며, 학생의 역량을 개발하기 위한 전공교육과정이 편성·운영되고 있음
- 전공 교육과정은 실기, 실습 교육을 확대시키고 타학문과의 연계성을 위하여 다양한 다전공(복수전공, 부전공, 연계전공, 융합전공)을 개설하여 학생의 전공 수학 선택 폭을 넓히고 있으며, 산학연계형 교육과정의 다양화, 캡스톤디자인 교과목 운영, 실험 실습 실기 교과 편성 확대, 산업체경력 전임교원 충원 등을 통해 실용적 현장밀착형 전공교육 효과를 제고함
- 또한, 교육혁신을 위한 대학교육혁신본부와 관련 위원회(교육과정개선위원회, 단과대

학별 교육과정개선위원회)를 두고 교양 및 전공교육과정을 심의하며 교육과정 환류 체계를 갖추고 있으며, 합리적인 절차를 통해 교육과정을 편성·운영하고 있고 사회적·학문적 변화를 수용하기 위해 주기적으로 교육과정을 개선하고 있음. 교양교육 과정은 핵심역량을 기반으로 개선하였으며, 전공교육과정은 교육만족도 조사, 졸업생 만족도 조사, 산업체 만족도 조사 등을 통해 수요자 중심의 교육과정으로 개선해 나아가고 있음

## ② 수업관리 및 학생 평가

- 우리 대학의 중장기발전계획 ‘세명2030’에 맞춰 탄력적 학사구조 혁신을 통한 교육경쟁력 확보, 수요자 중심의 학사관리를 통한 학생역량 강화, 다양한 학습기회를 보장하여 전공 선택기회를 확대 하고 있음
- 고등교육법 시행령에서 정한 수업기간 및 학점 이수시간의 준수, 학생 출결관리, 휴·보강관리는 학칙, 학사규정 및 학사매뉴얼을 통해 제도적으로 구축·운영되고 있음
- 수업기간 준수를 위한 점검시스템으로 활용하기 위해 업무편람을 구축·운영하고 있으며, 상시점검(수업실태점검, 모니터링) 및 사후 질적점검(강의평가 설문 분석)의 2 중 점검체계를 운영 하고 있음
- 실시간 출결점검 및 부정출석 원천 방지를 통한 출결관리의 엄정성을 제고하고 출결 점검 시간 단축 및 출결관리 인력·비용 절감을 통한 효율성을 제고하기 위하여 전자출결시스템을 도입하여 운영하고 있음
- 학업 성과를 평가·평정하여 합리적으로 성적을 부여하고, 합리적인 재수강 기준 및 절차를 제시하며, 학사경고 기준을 수립하기 위한 학칙, 규정 및 지침을 구축·운영 하고 있음
- 성적입력, 성적공고, 성적확인, 성적표 제출 등 성적부여의 모든 과정을 전산시스템으로 운영하고 있으며, 성적부여 관련 의사결정과정에 구성원의 이해 및 협조체계를 구축하고 있음
- 전공 및 교양 과목의 학문적 특성을 고려하여 상대평가 성적부여 분포 비율을 차별화하고 있으며, 인문학 및 교양 교육을 강화하고 융복합 전공 교육을 내실화하기 위하여 교양교과 성적분포 비율을 강화하고 있음
- 모든 교과목에 대하여 재수강 신청 요건(C+ 이하)과 취득 상한(B+ 이하)을 적용하고 있으며, 다양한 경로를 통하여 재수강(대체과목포함) 기준 및 절차를 학생들에게 공지하고 있음
- 학사경고자 관리를 위해 성적평가 완료 후, 학사경고 대상자를 선정하고 성적표와

함께 통보하며, 지도교수가 학기 시작 전 상담을 통해 학습 관리를 진행하며, 교수 학습개발센터의 학습지원 및 상담 프로그램 참여를 유도하고 있음

## 다. 학생지원

### ① 학생 학습역량 지원

- 우리 대학의 중장기발전계획 ‘세명2030’의 비전인 ‘CHARM 잘 가르치는 학생경험중심 선도대학’을 위한 교육, 산학, 인프라 영역에서 학생들의 학습역량 강화를 위한 지원활동이 체계적이고 유기적으로 조직, 편성 그리고 운영되고 있음
- 대학교육혁신본부 산하의 교수학습개발센터 등 3개 센터와 단과대학/학과, CHARM케어센터, 취창업지원처 등 학생 학습역량 지원을 위해 유관기관들이 상호 유기적이며 체계적인 학습역량지원체계를 구축, 운영하고 있음
- 학생 학습역량 지원을 위한 사전조사(재학생 수요조사, 학습동기 및 학습전략 검사 등) 및 운영 성과분석을 통해 추후 프로그램의 개발 및 운영에 적극 반영하여 양질의 학습역량 강화 프로그램을 개발, 운영하고 있음
- 체계적이고 지속적인 학습역량 강화를 위해 프로그램 환류시스템(성과분석 등)을 운영하여 추후 프로그램의 개발, 운영에 반영하고 있어 학습자들의 만족도 및 성적향상 등의 실적을 나타내고 있음

### ② 진로·심리 상담 지원

- 매년 신입생 실태조사와 대학생활 적응 실태조사를 통해 신입생의 학과선택요인, 대학생활, 학업요구, 진로준비도, 자기이해 및 심리 정서적 요구 등 특성을 분석하고 이를 프로그램 개발에 반영하여 프로그램을 기획하고 운영하고 있음
- 재학생, 학습 부진자, 한의대생, 기숙사생 등 다양한 재학생 특성을 고려한 프로그램을 기획 운영하고 있으며 프로그램 실시 후 만족도 조사를 통해 프로그램 성과를 평가하고 이를 환류하여 차후 프로그램 기획에 반영함
- 2017년부터 학생상담 기능강화를 위해 기존 학생생활연구소를 CHARM케어센터로 확대·개편하여 성격 및 정신건강, 대인관계, 학업, 진로영역별로 프로그램을 기획하고 위험군, 관심군, 적응군, 우수군 단계별 학생상담 프로그램을 계획하여 운영하고 있음
- 심리 및 상담분야 전공자로서 모두 관련 전문자격을 갖추고 있는 전문 심리상담 인력과 직업상담사 등의 전문자격증을 보유하고 있는 전문 진로지원 인력을 보강하여 심리 상담과 진로지도를 전문화하여 운영하고 있음



### ③ 취·창업 지원

- 다양한 진로 및 진학을 희망하는 재학생·졸업생을 위해 ‘대학일자리센터’ 전문컨설팅팀을 활용하여 학생들의 상담을 시행하고 진로에 대한 다양성을 제고하고 학생의 접근성을 높이기 위해 단과대학별 전담 컨설팅팀을 배정하여 학생들이 보다 쉽게 전문적인 진로 및 진학상담을 받을 수 있도록 함
- 우리 대학의 학생 창업지원 및 창업실적은 매년 증가하는 추세로서 운영 측면에서 전체적으로 우수하다 판단됨. 그 중에서도 최근 3년 동안 학생 창업지원을 위한 전용공간 및 지원액, 전담인력의 증가 등 학생의 창업을 위한 대학의 지원 노력이 매우 적극적이라 판단됨
- 우리대학은 창업 친화적 학사제도의 기반 위에 창업인재 선발부터 교육 및 성장까지 체계적인 학생 창업지원시스템을 구축하고 있음

### 라. 교육성과(교육 수요자 만족도 관리)

- 현행 교육수요자 만족도 조사는 대학교육혁신본부(산하 교육성과관리센터) 주관 하에 체계적으로 시행되고 있음
  - 조사 대상에서 재학생, 졸업생, 산업체, 학부모를 포함하고 있어 제반 관계자 대상의 만족도 조사가 시행되고 있음
  - 조사 내용에서 교육과정 운영, 각종 지원 체제, 졸업생의 질, 대학 생활, 학습 활동 등에 대한 만족도를 체계적이고 포괄적으로 포함하고 있음
  - 조사 방법 및 응답률에서 재학생의 경우 성적 열람과 연계하고 있어 응답률이 높으며, 졸업생, 산업체, 학부모에 대한 만족도 조사 참여율 제고를 위해 향후 모집단 위 평가에 반영할 계획임
- 만족도 조사 결과는 전문가 분석을 통해 환류 가능한 분석 결과를 도출하고 있으며, 이를 교육성과환류실행협의회를 통해 유관부서와 결과 조치를 논의하고, 주기적 회의를 통해 환류 경과를 모니터링 하고 있음
  - 만족도는 통계 및 고등교육 전문가의 분석을 통해 환류 가능한 결과를 도출
  - 만족도 분석 결과를 토대로 대학교육혁신본부는 대학 교육과정 기본 정책에 반영할 부분을 도출하며, 기타 관련부서도 프로그램 운영 방안 및 정책 방향을 개선







